

CENTRO

CULTURAL

LA MONEDA

**JOAQUÍN
TORRES
GARCÍA
OBRA VIVA**

CUADERNO EDUCATIVO

**EL VIAJE. ESCUELAS Y COMUNIDADES
PRE-KINDER A CUARTO MEDIO**

Los **Cuadernos Educativos** responden al propósito de Centro Cultural La Moneda de establecer un diálogo con la comunidad. A través de sus exposiciones y otras actividades, CCLM busca generar puentes para el acceso a las imágenes, los lenguajes y los saberes de diferentes períodos y contextos, explorando los vínculos históricos y patrimoniales con la contemporaneidad.

Por medio de esta herramienta, los profesores podrán ampliar su espacio educativo a partir de la visita a las exposiciones de CCLM, pero también más allá de éstas. Los Cuadernos Educativos apuntan a que las escuelas puedan trabajar los contenidos expuestos desde su propia mirada, enriqueciendo y profundizando la experiencia cultural antes y después de su visita.

Esta vez, los Cuadernos Educativos abordan, desde diferentes enfoques, la exposición **Joaquín Torres García. Obra Viva** organizada por Centro Cultural La Moneda en colaboración con el Museo Torres García de Montevideo, institución que alberga el mayor patrimonio de este artista.

La exposición, abierta al público desde el 12 de abril hasta el 28 de julio de 2019, es un recorrido por la vida y el legado de este artista uruguayo, a través de más de 200 obras en una variedad de técnicas, como óleo sobre lienzo, pinturas sobre papel, cartón, madera, collages, juguetes articulados y también documentos, tales como cartas, fotografías y publicaciones, que en su conjunto dan cuenta de su desbordante creatividad.

El equipo de CCLM y Alejandro Díaz, director del Museo Torres García han diseñado un relato especial para este viaje por el universo del artista, abarcando facetas que dan cuenta de su creación, su pensamiento y su vida familiar, todas indisolublemente vinculadas. El Torres García maestro, el padre de familia y el artista evolucionado y rupturista, creador del Universalismo Constructivo se revelan en este recorrido, que busca llenar de sentido la experiencia cultural de los visitantes.

“El niño aprende jugando. Pues el juego, para él, ha de ser ejercicio de múltiples experiencias y actividades. De creación y descubrimiento. De conocimiento de las cosas y de sí mismo. De iniciación a futuras empresas y estudios. De revelación de su personalidad. Y por esto, quien cuide de educarle, jamás deberá privarle esa constante y libre actividad y, menos que eso, imponerle algo opuesto”.

OBJETIVOS

GENERAL

Fortalecer los recorridos mediados de la exposición **Joaquín Torres García. Obra Viva** de CCLM, como una herramienta pedagógica capaz de estimular la reflexión crítica desde la participación, la colaboración y la empatía.

ESPECÍFICOS

- Desarrollar la capacidad de atención, reflexión, sensibilidad y admiración a través del análisis formal e histórico del trabajo de Joaquín Torres García.
- Proponer herramientas expresivas y técnicas vinculadas a la producción artística de Joaquín Torres García.
- Fomentar las relaciones y el aprendizaje intercultural entre los/las estudiantes, desarrollando conciencia sobre la diversidad de identidades, culturas y territorios con los que dialogan niños y jóvenes diariamente.

Agenda una visita mediada para tu comunidad escolar a través de nuestro formulario online: <http://www.ccplm.cl/sitio/form-view/41> o llamando al teléfono 223556507.



Decorado contemporáneo, ca. 1922.
Museo Torres García. Montevideo, Uruguay

NIVEL 2

**GENEALOGÍAS COMUNES:
TERRITORIO Y COMUNIDAD**
TERCERO A SEXTO BÁSICO

OBJETIVOS

Promover el respeto a la diversidad cultural de los estudiantes, considerando sus diferencias territoriales y de género.

Incentivar la construcción de nuestra propia identidad, de acuerdo a los elementos, lugares y prácticas integradas en nuestra vida diaria.

Joaquín Torres García desafió los cánones eurocéntricos, proponiendo a los artistas latinoamericanos abordar el hecho plástico desde su propia historia y contingencia; dejar de imitar al arte europeo para hacer un arte situado, que pensara Latinoamérica desde Latinoamérica.

Después de residir en grandes metrópolis del mundo, Torres García puso su atención en las estéticas de los pueblos originarios americanos. En uno de sus escritos, manifestó:

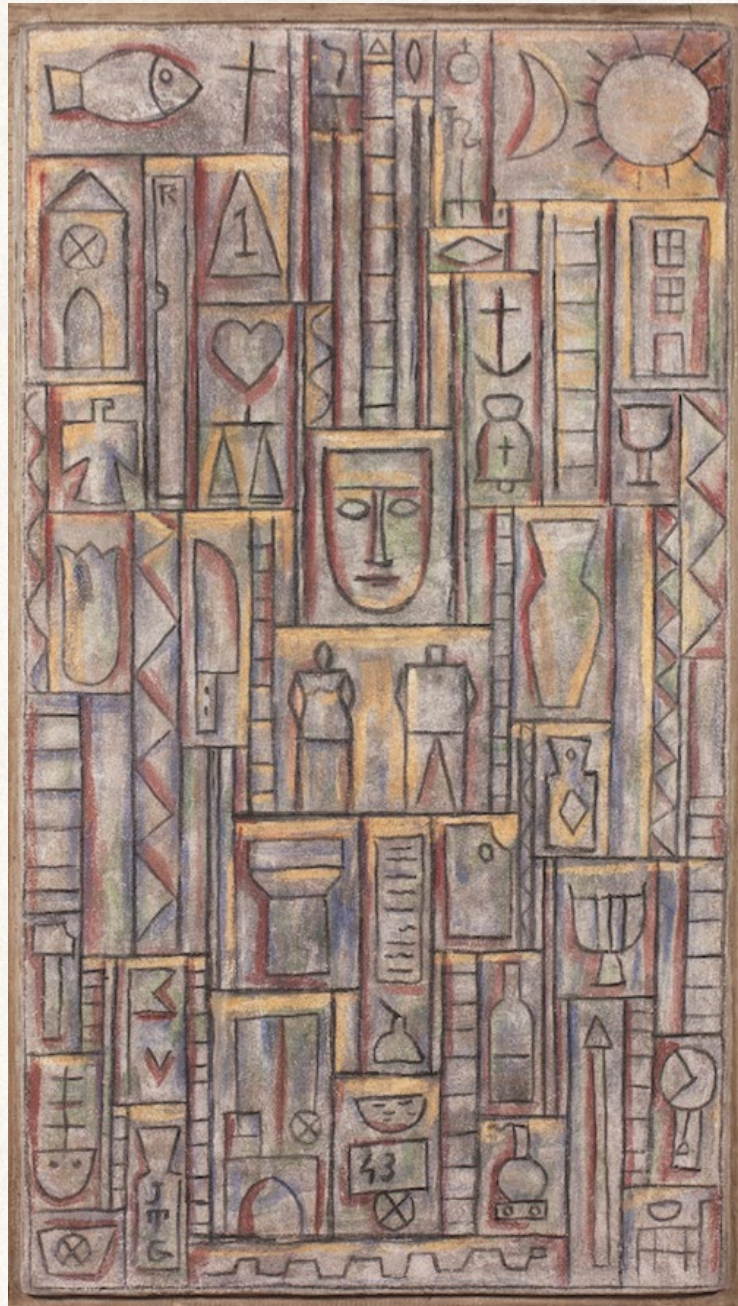
“Nos muestra que su cultura lo fue tal porque tuvo unidad. Y esto lo atestigua su arte hasta hoy mismo, y por este hecho nos muestra que vivió para y en un orden, es decir que tuvo conciencia de un equilibrio entre sus

facultades intuitivas y las formas puras de la lógica: esto es a lo que pronto llega todo primitivo, y ya tiene olvidado el civilizado”.²

Los pueblos indígenas han plasmado en piedras y muros innumerables representaciones de animales, plantas y objetos; escenas de la vida cotidiana y signos referidos a su cosmovisión, representada en figuraciones geométricas. La tradición simbólica visual de las culturas indígenas fue considerada por Torres García como una manifestación pura de destreza y pensamiento. En este sentido, antes del desarrollo de la escritura, las sociedades humanas posiblemente registraban ya, mediante la pintura y el grabado en piedra, parte de sus vivencias, pensamientos y creencias.

Durante siglos, los pueblos indígenas han desarrollado un pensamiento estético y simbólico configurando una síntesis geométrica para representar su cosmovisión. El concepto indígena, su uso y pervivencia ha sido aplicado a las artes en distintos momentos, proyectando una iconografía que se mantiene vigente hasta nuestros días.

² Es necesario advertir que para el contexto, el calificativo “indio” que utilizó Torres García, tenía una intención indigenista que revalorizaba el pensamiento y destreza de las comunidades. Hoy, entendemos dicho término como “pueblos indígenas”.



*Constructivo piramidal, ca. 1943.
Colección particular. Montevideo, Uruguay*

*¿Qué significado tiene para ti un corazón,
un tren o un barco?*

*¿Podrías representar tu historia
en un símbolo?*

*¿Puede el dibujo conservar nuestra
memoria colectiva?*

DATO:

En el siglo XX, diversos artistas geométricos encontraron en la iconografía andina una fuente de inspiración ideológica y estética. La búsqueda por un sentido de pertenencia e identificación le permitió a artistas chilenos, como Ramón Vergara Grez (1923-2012), Gustavo Poblete (1915-2005) y Claudio Román (n. 1944), promover una estética abstracta y latinoamericana, marcando una diferencia frente a la influencia artística europea.

ACTIVIDAD 1

Los pueblos originarios de América transmitían sus conocimientos y experiencias oralmente, de generación en generación. Así, las instancias de reunión comunitaria y familiar, cobraban gran importancia dado que era allí donde se manifestaban estos conocimientos, experiencias y testimonios, pudiendo transmitirlos, reproducirlos y volver a comunicarlos.

Para esta actividad se sugiere al profesor trabajar desde la memoria familiar, invitando a los estudiantes a realizar una entrevista a sus familias en la que aborden sus orígenes y antepasados para construir una representación artística y simbólica de sus ancestros.

¡CONSTRUYAMOS TU ÁRBOL GENEALÓGICO!

PASO 1

En una representación gráfica, organiza la información recopilada en la entrevista que realizaste a tu familia, elaborando una lista de antepasados, ancestros y descendientes de tu familia y sus memorias.

Se sugiere realizar las siguientes preguntas como guía para la entrevista.

¿Cuál era su nombre?

¿Cuál es el origen de mi apellido? (Para este punto puede considerar origen territorial, significado, historias de viaje, por qué se trasladaron desde ese lugar, entre otros)

¿Recuerdas en qué territorio vivían y cómo llegaron hasta allí?

¿Qué plantas son características de ese lugar?

¿Qué animales habitan en ese lugar?

¿Qué momento rescatarías de la convivencia familiar?

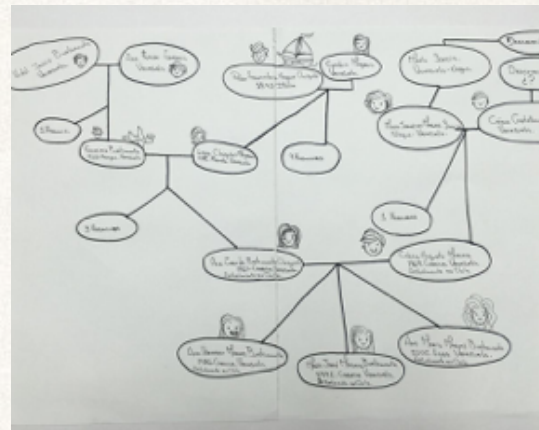
¿Cómo definirías a tu familia, qué cualidades los caracteriza?

PASO 2

Puedes compartir en clase las respuestas con tus compañeros y compañeras, comentando sus aspectos en común y sus diferencias.

¿Cómo definirías a tu familia, qué perfil o qué características le asignarías?

¿Podrías vincular tu familia a un animal? Si es así, ¿a qué animal sería y por qué?



ACTIVIDAD 2

Desde el conocimiento Mapuche, cada territorio tiene historias en las que los nombres, hoy apellidos de las personas Mapuche, se relacionan. En este sentido, los apellidos y los lugares de su cultura reciben su denominación de acuerdo a diferentes situaciones, procesos históricos, características geográficas, hidrográficas, aspectos culturales, espirituales, especies o elementos que allí predominan.

Los nombres que hoy corresponden a los apellidos Mapuche, eran dados a los hijos e hijas, siguiendo el linaje familiar o *küga* al que pertenecía, raíz a la que se asociaban las características de la persona nombrada.

Muchos de los nombres y apellidos de origen Mapuche se han españolizado. Aquí algunos ejemplos de estos apellidos con sus significados e interpretación, pudiendo distinguir los elementos del entorno natural presentes en ellos.

| Apellido españolizado | Original mapuche | Significado | Interpretación |
|-----------------------|------------------|-----------------------------------|----------------|
| Aillal | Aillaleufü | Ailla: nueve Leufü: río | Nueve ríos |
| Ailapán | Aillapanküll | Ailla: nueve Panküll: puma | Nueve pumas |
| Antilef | Antülafken | Antü: sol/día Lafken: lago/mar | Mar del sol |
| Antinao | Antünawel | Antü: sol/día Nawel: tigre | Tigre del sol |

Fuente: Antinao Melivilu, Cirilo (2017). *Tayñ Folil. Nuestras raíces*. Impresión Gráfica Neomundo Ltda.

Si tu familia pudiese vincularse a un animal o a un elemento de la naturaleza:

¿Cuál sería?

Ahora piensa en una cualidad o una característica que te representa y agrégala a ese animal o elemento natural que escogiste:

¿Cómo sería tu nombre?

¿Qué cualidad lo caracterizaría?

¿Por ejemplo, cuál sería la cualidad del puma o el huemul?

La figura humana no fue la única forma de representación para elaborar los amuletos Mapuche. Fue más bien la naturaleza la principal fuente inspiradora de su simbología.

El diseño de los amuletos protectores podía ser:

Fitomorfo, que tiene apariencia de planta.

Zoomorfo, que tiene apariencia de animal.

Antropomorfo, que tiene apariencia humana.

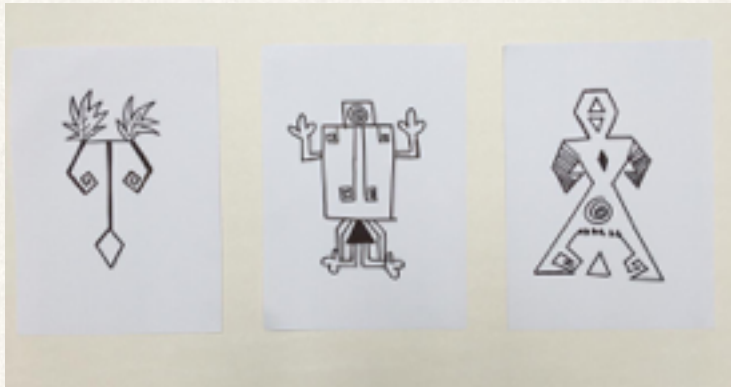
Para más información, te invitamos a visitar el siguiente link:

<https://pueblosoriginarios.com/sur/patagonia/mapuche/pillan.html>

A continuación, induce a los estudiantes a crear una representación simbólica familiar, considerando las formas Mapuche. Te sugerimos trabajar las imágenes desde el *ñimin*, que simboliza múltiples cosas.

En el siguiente Boletín del Museo de Arte Precolombino puedes encontrar algunos diseños:

<http://www.memoriachilena.gob.cl/archivos2/pdfs/mc0035077.pdf>



PASO 1

Realizar un símbolo que identifique el tránsito y la historia familiar, uno con aspecto fitomorfo, otro con aspecto zoomorfo y finalmente uno con aspecto antropomorfo.

PASO 2

Al tener los tres ejercicios, los estudiantes deben elegir uno para llevarlo a un soporte de la naturaleza, como piedra, hoja o corteza de árbol. Se sugiere al docente que, en esta etapa, aborde la relación responsable que mantienen los pueblos indígenas con el entorno natural, instalando el concepto de ecosistema, según el cual el ser humano es solo una parte de la totalidad de este.



PASO 3

Para concluir la actividad, se sugiere invitar a los estudiantes a realizar una exposición, donde puedan mostrar el objeto final y compartir sus experiencias en torno a su origen.

GLOSARIO

Abstracción:

Forma de arte que no busca representar las cosas concretas de la realidad visual, sino que promueve una nueva realidad a través de la utilización de formas, líneas, colores y marcas gestuales.

Clasicismo:

Describe el arte referido al estilo griego o romano antiguo y es, por tanto, el seguimiento y la admiración de los principios de estas civilizaciones en el arte, la arquitectura y la literatura.

Figuración:

El arte figurativo refiere a cualquier forma de arte moderno que conserva fuertes referencias al mundo real y en particular a la figura humana. Lo figurativo también se aplica retrospectivamente a todo arte anterior al arte abstracto.

Neoplasticismo:

Es un término inicialmente adoptado por el pintor holandés Piet Mondrian, quien en su estilo de pintura abstracta solo utilizaba líneas horizontales, verticales y colores primarios.

Fresco:

Técnica de pintura mural que consiste en aplicar una solución a base de agua directamente sobre yeso húmedo para que la pintura se convierta en parte integral del yeso.

Modernismo:

Movimiento global, social y cultural que desde las primeras décadas del siglo XX buscó una nueva alineación con la experiencia y los valores de la vida industrial moderna. Se utilizaron nuevas imágenes, materiales y técnicas para crear obras de arte y arquitectura, con el fin de reflejar mejor la realidad y la esperanza de las nuevas sociedades.

Naturalismo:

Movimiento del siglo XIX que representaba las cosas que vemos de la forma más fiel posible, sin tender a idealizarlas según las convenciones de la tradición clásica. Se considera como la tendencia a representar las cosas de una manera más realista.

Sección Áurea o proporción áurea:

Es un número irracional descubierto por pensadores de la antigüedad, que establece que lo pequeño es a lo grande como lo grande es al todo. Habitualmente esta regla se aplica a las proporciones entre segmentos y es posible encontrarla en el arte, la composición musical, en las proporciones de nuestro cuerpo y, en general, en toda la naturaleza.

Taller Torres García:

Espacio de investigación, difusión y producción artística fundado en Montevideo en 1942 por el artista uruguayo Joaquín Torres García, bajo el ideal del Universalismo Constructivo. Es un espacio de encuentro al que asisten jóvenes artistas seguidores de las enseñanzas de este maestro, como guía y mentor de una pléyade de jóvenes pintores.

Universalismo Constructivo:

Corriente estética creada por el artista uruguayo Joaquín Torres García, quien postula un orden universal unitario, es decir, la unidad como principio puro de todo. En este sentido, observa que existe un orden regido por leyes armónicas, y plantea que estas reglas son las mismas que deben regir el arte.

Vanguardia artística:

Término aplicado originalmente a fines del siglo XIX y principios del siglo XX a procesos creativos innovadores que interpelaron la tradición artística de Occidente. La noción de vanguardia consagró la idea de que el arte debe ser juzgado principalmente por la calidad y originalidad de la visión y las ideas del artista. Algunos movimientos de vanguardia fueron el Cubismo, el Futurismo y el Surrealismo.

BIBLIOGRAFÍA

ARGUL, José Pedro; *Las artes plásticas en el Uruguay (desde la época indígena al momento contemporáneo)*, Montevideo, Ed. Barreiro y Ramos, 1966.

BENGOA, José; *La comunidad reclamada. Identidades, utopías y memorias en la sociedad chilena actual*. Catalonia. Santiago de Chile, 2006.

CENTRO CULTURAL LA MONEDA, *La revolución de las formas. 60 años de arte abstracto en Chile*, Santiago de Chile, 2017.

CORTES, Gloria; *Modernas. Historias de mujeres en el arte chileno 1900-1950*. Origo ediciones. Santiago de Chile, 2013.

DÍAZ, Peluffo Zolá; *Ideas Fundamentales de Torres García*, Montevideo, Dirección General de Extensión Universitaria, 1986.

ESCOBAR, Ticio; *El mito del arte y el mito del pueblo. Cuestiones sobre el arte popular*. Metales Pesados. Santiago de Chile, 2008.

ESCOBAR, Ticio; *La identidad en los tiempos globales*. Ponencia del autor facilitada para el programa de Estudios de Contingencia, Seminario Espacio/Crítica, 2009.

FLÓ, Juan; *Joaquín Torres García Escritos*, Montevideo, Arca, 1974

FLÓ, Juan y BARNITZ Jacqueline; *La escuela del sur. El taller Torres-García y su legado*, Madrid, Ministerio de Cultura Museo Nacional Centro de Arte Reina Sofía, 1991.

FLÓ, Juan; Torres García en (y desde) Montevideo, Montevideo, Arca, 1991.

GARCÍA-HUIDOBRO, Verónica; *Manual de pedagogía teatral. Una metodología activa en el aula*. Editorial Los Andes. Santiago de Chile, 1996.

GIUNTA, Andrea; Adiós a la periferia. *Vanguardias y neovanguardias en el arte de América Latina en "La invención concreta"*. Colección Patricia Phels de Cisneros. Reflexiones en torno a la abstracción geométrica latinoamericana y sus legados", Museo Nacional Centro de Arte Reina Sofía. Madrid, 2013. Pp. 105-117.

GRADOWCYK, Mario; *Arte abstracto. Cruzando líneas desde el sur*. Editorial Eduntref, Buenos Aires, 2006.

GARCÍA CANCLINI, Néstor; *La sociedad sin relato. Antropología y estética de la inminencia*. Katz. Buenos Aires, 2012.

CÁCERES, Alfredo; *Joaquín Torres García; estudio psicológico y síntesis crítica*, Montevideo, Imp. L.I.G.U., 1941.

TORRES GARCÍA, Joaquín; *Universalismo constructivo*. Editorial Alianza. Madrid, 1984.

CRÉDITOS CENTRO CULTURAL LA MONEDA

Dirección Ejecutiva

Beatriz Bustos Oyanedel

Subdirección Educación y Extensión

Sergio Trabucco Zeran

Contenidos Cuadernos Educativos

Gabriel Hoecker Gil

Asistente Contenidos

Daniela Meliang Antilef

Edición

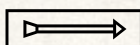
Elisa Cárdenas Ortega

Diseño gráfico

Yvonne Trigueros Blanco

Jorge Albornoz Orengo

Exposición organizada en cooperación y co-curaduría
con Fundación Joaquín Torres García



Museo Torres García



CHILE LO
HACEMOS
TODOS

**Infórmate de toda la programación del Centro Cultural La Moneda
en <http://www.ccplm.cl>**

**JOAQUÍN
TORRES
GARCÍA
OBRA VIVA**