



CENTRO

CULTURAL

LA MONEDA

Al ritmo de

# - BRASIL -

*Arte Naif, Popular y Moderno*

**CUADERNO EDUCATIVO**

(Cursos: 1º a 4º año, Educación básica)

2

Al ritmo de  
**- BRASIL -**

*Arte Naif, Popular y Moderno*

## **MATERIAL PARA EL/LA EDUCADOR/A**

Estimado/a Docente: el Cuaderno Educativo que le proporcionamos es un material pedagógico destinado a acercar su curso o grupo de niños a la muestra **Al ritmo de Brasil: Arte Naif, Popular y Moderno** del Centro Cultural La Moneda. En él se ofrecen actividades por medio de las cuales usted podrá generar instancias pedagógicas que permitan disfrutar y aprovechar esta gran exposición, tanto para enriquecer el capital cultural de sus estudiantes, como para lograr aprendizajes en relación al ámbito de los lenguajes artísticos, la comprensión de la sociedad y otros. Le invitamos a utilizar este material para promover entre sus alumnos aspectos relevantes del arte brasileño, visto desde perspectivas que enriquecerán la mirada en torno a él y a la vez le permitirán descubrir y comparar costumbres, procesos históricos, conflictos sociales, propuestas artísticas y una serie de otros aspectos que se desprenden de la enorme diversidad cultural de Brasil. Además, en caso de visitar la exposición en el Centro Cultural La Moneda, podrá preparar y complementar la experiencia de la visita, optimizando así la oportunidad de conocer, apreciar y valorar las diversas aproximaciones a este fundamental legado a las artes visuales. En caso de que no le sea posible realizar la visita en forma directa, puede aprovechar la Visita Virtual a la que se accede desde el sitio web del Centro Cultural La Moneda: **[www.centroculturallamoneda.cl](http://www.centroculturallamoneda.cl)**

Con el fin de que este cuaderno les sea más provechoso, tanto en términos de aprendizajes académicos como culturales, se incorporan en él lo siguiente:

- Una breve reseña de los contenidos de la exposición, para que usted pueda introducir a sus estudiantes en el sentido de la muestra, seleccionando los aspectos que le parezcan más relevantes para el nivel y la perspectiva de la que desee abordarla.
- Actividades para el aula, con carácter lúdico para realizar con sus alumnos. Con el objetivo de experimentar de forma significativa aquellos aspectos formales y conceptuales más relevantes que presentan las obras en exhibición y las temáticas de la curatoría.
- Anexos con imágenes y listado de las obras sugeridas para trabajar en este nivel.
- Glosario de términos, conceptos y definiciones que el docente necesita manejar y tener presente para abordar los contenidos y actividades.
- Referencias bibliográficas y de sitios web de apoyo.



## Presentando la exposición

### Al ritmo de Brasil: Arte Naif, Popular y Moderno

Con la exposición **Al Ritmo de Brasil: Arte Naif, Popular y Moderno**, el **Centro Cultural La Moneda** presenta una extensa panorámica de arte brasileño: un gran mosaico de expresiones culturales creadas desde fines del siglo 19 en adelante, a partir de cuatro colecciones de gran prestigio en donde las manifestaciones folclóricas y de arte naif permiten cruces y diálogos con el arte modernista y contemporáneo.

#### Trabalhando no campo [Trabajando en el campo]

Magda Mitrarakis, 1987

Colección Museo Internacional de Arte Naif de Brasil

En la **Sala Andes**, denominada Brasil Urbano y Rural, nos adentramos en un mundo que se inicia con pinturas naif, -término que viene del francés *naïf* y que significa *ingenuo*- y cuyos autores son autodidactas, libres, no han tenido una enseñanza académica. Estas obras forman un tejido coherente con los coloridos objetos y obras de la fuerte tradición de arte popular brasileña, cuya riqueza es tan grande como su territorio. Una revisión de saberes de colores, texturas y materialidades nacionales, que van desde el desierto nordestino, a la selva,

la ciudad o la playa bahiana, y que forman un amplio conjunto que nos lleva a disfrutar al ritmo de un Brasil siempre apasionado, pero también profundo, sensible, religioso, lúdico, con múltiples historias y fuertes tradiciones.

Las dinámicas territoriales que se ejercen entre las ciudades y los espacios rurales, o entre el centro y la periferia, están fuertemente marcadas en Brasil. Si bien podemos decir que es un país fundamentalmente urbano y de grandes metrópolis, existe un Brasil también muy importante conformado por las sociedades rurales, y son éstas las que determinan el imaginario brasileño, fundamentado en el desarrollo agropecuario y minero, en relación al cual el territorio es una base fundamental.



**Familia de Retirantes [Familia de Migrantes]**  
Família Vitalino, 1970 (cerca)  
Alto do Moura, Caruaru, Pernambuco  
Colección Museo del Folclor Edison Carneiro

Imágenes urbanas características, como las favelas y el paisaje de las extensas barriadas periféricas, también conforman un imaginario que se complementa con la visión de espacios públicos de disfrute y esparcimiento, de *capoeira* y teatro, de fútbol, rito y encuentro.

El diálogo de las colecciones del **Museo Internacional de Arte Naif de Río** el **Museo del Folclor Edison Carneiro**, del **Centro Nacional del Folclor y Cultura Popular**, ambos de Río de Janeiro, se articula lúdicamente a partir de cuatro temáticas que aúnan las más de 200 obras que esta sala reúne.

Al inicio, nos encontraremos con escenas y elementos del Brasil y sus territorios, sus historias, que son múltiples y diferentes, como la antigua esclavitud, paisajes amazónicos y otros. Que nos encaminan y entregan el contexto necesario para observar la vida cotidiana y la ciudad, que se manifiesta a través de bellos objetos y utensilios de la vida diaria que realzan los sabores, olores y quehaceres



**Discussão em campo [Discusión en la cancha]**  
Ozias, 1998  
Colección Museo Internacional de Arte Naif de Brasil

del vivir habitual, junto a imágenes de supermercados, calles o terrazas de la metrópolis. Reconocemos posteriormente, las labores y colores del campo, en un mundo de paisajes rurales de selva, cañaverales, playas y haciendas agrícolas que pueblan el Brasil de sur a

norte. Característicos *caucheros* o trabajadores *caipiras* campesinos pueblan las escenas y nos relatan la vida desde el interior agreste, esforzado y colorido del Brasil.

Para finalizar este recorrido, se presentan los ritos y los cuerpos de Brasil, cuerpos que son devocionales tanto en el fiesta como en la plegaria con ofrendas -exvotos- o los teatrales *Bumba-meu-boi* o las *Folias de Reis*, las populares fiestas de reyes, cantos y bailes que forman parte de la herencia de la cultura portuguesa, africana y nativa. Allí aparece el fútbol, como una fuerte pasión social, que como el carnaval resignifica y empodera el espacio público dotándolo de un sentido único y vibrante en la vida brasileña.

#### **Candomblé [Candomblé]**

Ozias, 1999

Colección Museo Internacional de Arte Naif de Brasil



#### **Maternidade em círculos [Maternidad en círculos]**

Belmiro Barbosa de Almeida, 1908

Colección Hecilda y Sérgio Fadel

La **Sala Pacífico** llamada **El Paso a la Modernidad**, articula una interesante panorámica de arte brasileiro del siglo 20, pasando por algunos de sus hitos más significativos. Pone en diálogo dos colecciones: la de **Hecilda y Sérgio Fadel**, con cincuenta piezas de arte moderno, y la colección de la **Fundación Salvador Allende** con otras cincuenta obras modernas y contemporáneas, formando un largo eje histórico y temático.



Importantes antecedentes de la *abstracción moderna* brasileña, junto a otras miradas sobre el arte como lo fueron el *expresionismo*, la *abstracción geométrica* y el posterior movimiento *neoconcreto*, dan cuenta de un período creativo que se ve impactado por las vanguardias europeas y la marca y redefinición de éstas en el continente americano, con un fuerte interés por la identidad de éste. Aquel cruce determina una búsqueda que se pregunta por las posibilidades de un arte eminentemente brasileño, que representara visualmente una idea de lo nacional a través de elementos típicamente nacionales y populares que son resignificados.

En las primeras décadas del siglo 20 se desarrollaron importantes avances en materia industrial, tecnológica y científica, que impactarían no solo en la percepción del tiempo y el espacio, sino también en los modos de vivir y de pensar el mundo. El progreso y la industrialización de las urbes surge en conjunto con un fuerte desarrollo de la burguesía, y a la par con la tecnología e innovación científica. A partir de este momento, el arte abandona la preocupación por la representación de la realidad en cuanto imitación de la naturaleza, para dar paso al lenguaje de las formas que plantean las denominadas **vanguardias históricas**. La vanguardia -del francés *avant-garde* que significa *avanzada*, término propio de la guerra - se transforma en una anticipación que busca nuevas propuestas para el quehacer artístico y social.

También en el Brasil de las primeras décadas del siglo 20, los artistas abordaron nuevos problemas sobre la representación, lo que llevó a la transformación del lenguaje artístico y a un quiebre con la tradición. El surgimiento de la fotografía y del cine, ambos lenguajes que capturar la realidad aún mejor que la pintura, contribuye a fomentar nuevas



**Retrato do Escritor Oswald de Andrade (1893-1945)**

[Retrato del escritor Oswald de Andrade]

Anita Malfatti, 1921-1923

Colección Hecilda y Sérgio Fadel

búsquedas artísticas. De este modo, muchos artistas brasileños que trabajaron en Europa, fueron fuertemente influenciados por artistas de la envergadura de Fernand Lèger, Georges Braque, Ernst Kirchner o Karl Schmidt-Rottluff.

Un ejemplo de la influencia de las vanguardias europeas se manifiesta claramente en el trabajo de **Tarsila do Amaral, Anita Malfatti** o **Emiliano di Cavalcanti**, quienes además de criticar a la academia, indagan en los motivos brasileños buscando representar, por primera vez, la imagen de un negro o la figura del indígena alejada de la idealización romántica del siglo 19.

Búsquedas más contemporáneas de nuevos artistas brasileños ahondan en la constitución de la sensibilidad expresiva propia de Brasil.

Un componente socio-político se compromete con la reorganización del **Museo de la Solidaridad Salvador Allende** en Chile, proyecto internacional en el que había participado activamente el también crítico de arte brasileño, **Mário Pedrosa**.

Le invitamos entonces, junto a sus estudiantes, a conocer y trabajar con el material que proporciona esta muestra para apreciar y aproximarse a la diversidad cultural de Brasil en esta gran exposición que recoge algunas de las más importantes tradiciones artísticas de la escena brasileña. Un mundo de expresión popular, disfrute, y rítmico color.

\*La exposición **Al ritmo de Brasil** cuenta con la participación y colaboración del **Museo Internacional de Arte Naif de Brasil**, el **Museo del Folclor Edison Carneiro del Centro Nacional de Folclor y Cultura Popular de Brasil**, la **Colección Hecilda y Sérgio Fadel**, y la **Colección de la Fundación Salvador Allende**.

#### **Rumbo al océano**

Nelson Leirner, 2001

Colección Fundación Salvador Allende

---

Para complementar la información acerca de las temáticas de la exposición, el/la docente puede consultar el Glosario que se encuentra al final de cada cuaderno y los múltiples recursos de apoyo de la **Visita Virtual** de la exposición en [www.centroculturallamoned.cl](http://www.centroculturallamoned.cl) y los **Audioguías** de las piezas destacadas disponibles en las dos salas.



# ACTIVIDAD 1

## *Costumbres y formas de vida*

### OBJETIVOS

- Conocer y valorar la diversidad cultural que existe en Brasil a través de las costumbres y formas de vida.
- Desarrolla habilidades gráficas, a través del ejercicio del estampado.

### OBRAS

- **El mercado**, Helena Coelho, 1990. Colección Museo Internacional del Arte Naif de Brasil.
- **Familia de migrantes**, Familia Vitalino, 1970. Colección Museo del Folclor Edison Carneiro.
- **Terraza**, Murillo, 1986. Colección Museo Internacional del Arte Naif de Brasil.

### MOMENTOS

#### Inicio:

El docente inicia la clase con una introducción, planteada de la siguiente manera: Las personas creamos cultura con nuestras formas de pensar, de sentir y de actuar, por ejemplo la lengua que hablamos, nuestras creencias, la comida y el arte, son algunas expresiones de nuestra cultura, este conjunto de saberes y experiencias se transmite de generación en generación por diferentes medios. Por ejemplo ustedes niños aprenden de sus familiares, profesores adultos y, los adultos de los ancianos, todos aprenderemos de lo que oímos y

de lo que leemos; aprendemos también de lo que vemos y experimentamos por nosotros mismos en la convivencia cotidiana. Así vamos heredando las tradiciones.

El docente pregunta a los niños: ¿Qué son las costumbres? Y da un momento breve para que los niños expongan sus opiniones, luego anota las respuestas que ellos dan en la pizarra. A continuación presenta la definición de costumbre de la Real Academia, proyectada en la pizarra, esta dice: “Conjunto de cualidades o inclinaciones y usos que forman el carácter distintivo de una nación o persona”, entonces mediante la transmisión de sus costumbres y tradiciones, aseguramos que las nuevas generaciones den continuidad a los conocimientos, valores e intereses que los distinguen como grupo y los hace diferentes a otros.

Entonces niños, ¿Ustedes conocen las costumbres que existen en Chile?, da un momento para que respondan y luego intervenga indicando que en Chile hay muchas costumbres que se han mantenido por generaciones, la más popular tradición chilena son las Fiestas Patrias, que conmemoran la Primera Junta de Gobierno de 1810. En fondas y ramadas, se disfruta con comidas típicas, empanadas, chicha y vino tinto, donde además se baila cueca y cumbia. Se cuelgan banderas, se elevan volantines y se hacen carreras a la chilena, con jinetes corriendo sin montura. Por ejemplo en esta imagen (mostrar imagen de costumbre chilena).





<http://fotoblogs.soychile.cl/2012/09/page/2>



[http://www.munifreire.cl/freireV30/news/2013/septiembre/tarde\\_criolla.html](http://www.munifreire.cl/freireV30/news/2013/septiembre/tarde_criolla.html)



<https://www.youtube.com/watch?v=sGF32-ScHHg>

Luego de esta introducción, el docente invita a los niños a apreciar tres obras que pertenecen a la muestra de Brasil, donde podrán percibir mediante las imágenes el concepto costumbre de la vida en Brasil.



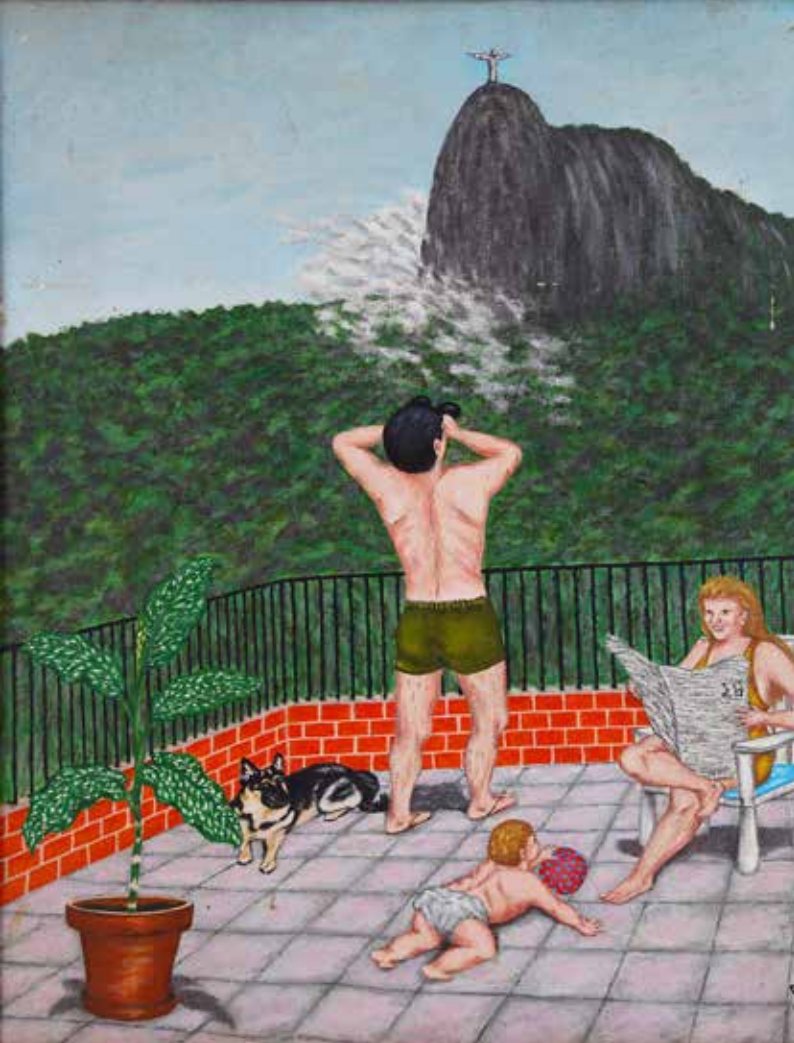
### El mercado

Helena Coelho

### Desarrollo:

El docente muestra la imagen de *El mercado* y entabla un diálogo con los niños con preguntas como: ¿Qué está ocurriendo en la imagen?, ¿Dónde están?, ¿Ustedes van a la feria o a algún mercado libre?, ¿Cómo son estos lugares? Volviendo a la pintura, ¿Qué colores hay?, ¿Cuántas personas hay, las pueden contar?, da tiempo para que los niños respondan, dialo-

gando con ellos. El docente debe incentivar la observación detallada de la imagen y explicar que se trata de una escena del pasado brasileño, cuando existía la costumbre de tener esclavos y que esta obra en particular muestra una escena de venta de esclavos. Preguntar: ¿Qué opinan de esta costumbre en los inicios de la nación brasileña? ¿Imaginaban que esto sucedía en América del Sur?



### Terraza

Murillo

como un elemento positivo, ya que proporciona ideas y modos de vida diferentes entre las personas. Explicar en *Familia de migrantes* que corresponde a una tradición que aún se mantiene, porque en ciertos sectores de Brasil, especialmente al nordeste, las personas se ven obligadas a moverse de lugar producto de las grandes sequías. En el caso de la obra *Terraza* referirse a la costumbre tropical de la gente, que implica el uso de ropa muy liviana para evadir el sol y las altas temperaturas.

Entonces niños, podemos decir que conservar las tradiciones de un país significa practicar las costumbres, hábitos, formas de ser y modos de comportamiento de las personas. Ahora realizaremos una actividad con nuestras costumbres.

### Familia de Migrantes

Familia Vitalino

Después observan *Familia de migrantes* y *Terraza*, el docente invita a los niños a la reflexión basada en las imágenes, expresándoles que en Brasil existe una gran cantidad de personas de diferentes culturas y costumbres, ya que llegaron (migraron) desde otras localidades, por lo tanto en Brasil encontramos raíces africanas, indígenas y europeas; y es en su cultura donde se valora ésta diversidad



## Actividad:

La actividad práctica consiste en crear un estampado basado en las costumbres que los niños conocen que existen en Chile, para ello utilizarán el modelo estético de la **literatura del cordel**<sup>1</sup>, que es una expresión gráfica y escrita de los folletos muy populares en Brasil, los poemas están ilustrados con xilografías (tipo de expresión gráfica o grabado en madera) simple y coloquial, este tipo de literatura presenta varios aspectos interesantes y dignos de destacar como:

- Las xilografías representan un importante reflejo del imaginario popular.
- Sirven como divulgadores del arte cotidiano, de las tradiciones populares y de autores locales, sirviendo como sustento de la identidad local y del folclore nacional.
- Ayudaban a la expansión de los hábitos de lectura entre la gente humilde y lucha contra la analfabetización.

- La tipología de los asuntos a los que hacen referencia, crítica social y política, elevaron a la literatura de cordel a estandarte de obras didácticas y educativas.

El docente muestra un ejemplo de este tipo de estampado. Para ver <http://www.giftbrazil.com/cordel-craft-literature-page/>



1. Se sugiere al docente, hacer referencia a la Lira Popular de Chile, mencionando los aspectos formales que aproximan ambas manifestaciones gráficas. Link Memoria Chilena <http://www.memoriachilena.cl/602/w3-article-723.html>



### Pasos para la actividad:

- Para realizar los estampados, cada niño utilizará 2 trozos de goma eva de 15x10 cm.
- Sobre cada goma eva, con lápiz grafito dibujarán una costumbre típica de Chile.

• Estas formas dibujadas las deben remarcar con un hilo o pitilla gruesa, de modo que los dibujos queden hechos en relieve, el hilo lo pegarán con pegamento en barra. Así generarán dos plantillas diferentes para realizar los estampados.

• Una vez realizadas las plantillas, cada niño con un rodillo de esponja y témpera negra, “entintará” las matrices.



- Luego hará un estampado de cada una en hojas de block de tamaño liceo, para hacer el estampado, debe poner la hoja de block sobre la matriz entintada para que la imagen se imprima.

• Cada estampado debe dejar secar, puede ser colgado en un cordel con pinzas de madera.

• Ordenar los materiales y limpiar, antes del cierre de la clase.



### Cierre:

El docente invita a los niños a exponer sus estampados frente a sus compañeros, cada uno comenta sus trabajos relatando una breve historia sobre la costumbre típica que representó con su estampado.

### Sugerencias para el docente:

Es importante disponer de los materiales ordenados por sección, ejemplo, sección dibujo, sección pegado de hilos, sección entintado y sección estampado, para que los niños realicen un trabajo limpio y ordenado.

### Materiales – Medios:

- Proyector/Data
- Computador
- 3 Imágenes de la muestra (obras pictóricas y en volumen)
- Imagen de estampado de la literatura del cordel
- Block liceo
- Una lámina de goma eva por niño
- Lápiz grafito
- Hilo de tejer grueso o pitilla
- Pegamento y tijeras

### Recursos digitales de descarga:

- Imagen de la literatura del cordel <http://www.giftbrazil.com/cordel-craft-literature-page/>
- <http://chile.travel/que-hacer/cultura-y-patrimonio/tradiciones-costumbristas-en-chile/>

## ACTIVIDAD 2

*Prácticas festivas:  
El carnaval y el fútbol*

### OBJETIVOS

- Valorar y comprender el trasfondo cultural de costumbres populares de Brasil, tales como el carnaval y el fútbol.
- Potenciar en los niños la observación, la imaginación, la expresión creativa y la apreciación estética, mediante la creación colectiva de vestimentas de papel.

### OBRAS

- **Candomblé**, Ozias, 1999. Colección Museo Internacional de Arte Naif de Brasil.
- **La discusión en la cancha**, Ozias, 1998. Colección Museo Internacional de Arte Naif de Brasil.
- **Bumba-meu-boi de carnaval**, Senna, 1991. Colección Museo Internacional de Arte Naif de Brasil.
- **Indumentaria de cazumbá toca - sonajero**, Abel Teixeira, 1993. Colección Museo del Folclor Edison Carneiro.
- **Capa del Rey Dogma**, Efigênia Rolim, 2006. Colección Museo del Folclor Edison Carneiro.

### MOMENTOS

#### Inicio:

Con el objetivo de contextualizar y conocer aspectos vida diaria y costumbres populares que hay en Brasil, realizar a los niños preguntas

como: ¿Saben lo que es un carnaval? Esperar las respuestas de los niños, ¿Le gusta el fútbol? ¿En que se parecen el carnaval y el fútbol? Esperar las respuestas de los niños y mediar el significado de carnaval contextualizando con los niños situaciones que conozcan en su vida cotidiana o que hayan visto por televisión. Tanto el carnaval como el fútbol son actividades colectivas ¿Qué significa que algo sea colectivo? Por ejemplo cuando en el colegio realizamos actividades en grupo, estamos haciendo un trabajo colectivo. Preguntar a los niños, ¿Cómo se organizan cuando hacen trabajos en grupo en el colegio?, ¿Y cómo en su familia organizan una fiesta?, o por ejemplo, cuando queremos realizar algo entretenido con nuestros amigos, ¿Cómo lo organizamos?, ¿Nos vestimos de manera especial?, ¿Nos preocupamos de la decoración, para que todo se vea bien, incluidos nosotros?

#### Desarrollo:

El docente invita a los alumnos a que se sienten de frente al proyector de la sala, ojalá formando un semicírculo, luego les muestra las siguientes cuatro imágenes una a una, solicitando que describan lo que ven en ellas, el docente debe establecer un diálogo con los niños con preguntas como, ¿Qué vemos en esta imagen?, ¿Qué personajes podemos reconocer?, ¿Qué están haciendo?, ¿Están solos los personajes?, ¿Cómo son los colores en cada una de estas obras?. El sentido del diálogo con los niños es que ellos puedan ir

percibiendo que son obras donde existe presencia humana en grupos que se reúnen con un interés en común, por ejemplo el fútbol, y que ese interés es de carácter festivo, alegre y que involucra a toda la comunidad que es diversa, provienen de diferentes culturas originarias y que así son capaces de convivir muy bien y celebrar las diferencias entre ellos.

En esta pintura muestra una ceremonia de Candomble, que es una religión afrobrasileña que rinde culto a lo Orixás o divinidades relacionadas con las fuerzas de la naturaleza.



**Candomblé [Candomblé]**

Ozias, 1999

Colección Museo Internacional de Arte Naif de Brasil

En esta pintura muestra un partido de fútbol en donde dos equipos rivales discuten acaloradamente por una jugada.



En esta pintura nos muestra el Bumba meu boi, que es una representación teatralizada al ritmo del sotaque, cuyo tema principal es la muerte y resurrección de un buey. El Carnaval de Bumba Meu Boi se celebra en el mes de Junio a lo largo de las fiestas de San Pedro y San Juan.



**Bumba-meu-boi de carnaval**

Ozias, 1998

Colección Museo Internacional de Arte Naif de Brasil

El Cazumbá es un personaje de Carnaval nacido de la fusión de los espíritus de los hombres y los animales. Es un ser fantástico, juguetero, rodeado de misterio y magia.



**Indumentaria de cazumbá toca - sonajero**

Abel Teixeira, 1993

Colección Museo del Folclor Edison Carneiro

**Discussão em campo [Discusión en la cancha]**

Ozias, 1998

Colección Museo Internacional de Arte Naif de Brasil

## Actividad:

La actividad es en grupos de 4 alumnos y consiste en la creación de vestuario de papel y objetos reciclados, que represente una festividad típica de acuerdo a lo que conocieron en las imágenes de las obras; de este modo estarán trabajando la colectividad.

Como referencia se les muestra la imagen de la pieza **Capa del Rey Dogma** de Efigenia Rolim, una singular artista autodidacta nacida en 1931 en la ciudad de Abre Campo al interior de Minas Gerais. Sus creaciones las realiza con material que recoge de la basura. Además es una poeta popular que recita por las calles sus poemas, vestida con trajes de papel, cartón, cuero, entre otros materiales de desecho. Sus temáticas abordan el medioambiente y la realidad social de Brasil.

Esta estrategia de aprendizaje tiene como fin que los niños exploren y utilicen diversos materiales que les ofrece el entorno, priorizando todos aquellos en desuso y reciclables, para la creación de distintos vestuarios que representen por grupo la celebración de una festividad religiosa, deportiva o folclórica vistas en las imágenes o que sea típica de nuestro país. También pueden plantear una celebración ficticia, dando libertad a la imaginación de los niños.

También, lo que se busca es la recuperación de objetos, para transformarlos en un elemento estético que adquiera nuevo significado.

### Capa del Rey Dogma

Efigênia Rolim, 2006

Colección Museo del Folclor Edison Carneiro





Se puede ocupar un set de imágenes de actividades festivas, que el profesor pueda proponer. Acá recomendamos algunas:



[http://titoalarcon.com/photo-tag/la-tirana/#!prettyPhoto\[655\]/0/](http://titoalarcon.com/photo-tag/la-tirana/#!prettyPhoto[655]/0/)



<http://rencalalleva.blogspot.com/2010/04/fiesta-de-cuasi-modo-en-renca.html>



<http://www.lanacion.cl/noticias/deportes/brasil-2014/la-roja/la-seleccion-chilena-debuto-con-triunfo-ante-australia/2014-06-13/145702.html>

Para desarrollar el trabajo, se sugiere que el docente explique y converse con los niños, que para la confección de diferentes vestuarios para una actividad o presentación, no es necesario recurrir a telas costosas o disfraces complicados de hacer, sólo basta tener algunos diarios, papeles de envolver, bolsas, cajas u otros materiales reciclados para confeccionarlos; y que para darle un toque de color se puede ocupar papel crepé o de volantín, que por su textura y colorido aportan calidad al acabado, así como témperas o acuarelas para hacer las terminaciones.

En el diseño del vestuario, el docente debe tener presente que los niños se deben sentir cómodos con los trajes puestos y que éstos deben otorgar libertad de movimiento.

### **Para realizar las vestimentas con papel el docente indica los siguientes pasos:**

- Escoger el papel (crepé, de diario, cartulinas, craft).
- Seleccionar un niño por grupo que llevará puesto el traje, para que éste sea a su medida.
- Cortar el papel en franjas de 20 cm. De ancho y del largo que dé el papel, de ese modo podrán recortar la medida del traje que estimen conveniente, es importante el apoyo del docente en esta etapa.
- Pegar con pegamentos y cintas para unir el papel.
- Pintar si fuese necesario, de lo contrario dejar la vestimenta del color del papel escogido.
- Dejar secar y vestir al niño que el grupo seleccionó para portar la vestimenta.
- Poner un nombre a la vestimenta creada.
- Ordenar los materiales y limpiar para dar espacio a la presentación de cada grupo.

**Algunos ejemplos se muestran en las imágenes a continuación:**



<http://blog.paralideres.org/recursos/paralideres/trajes-de-papel-una-dinamica-para-crear-companerismo-con-jovenes-y-adolescentes/859/>



<http://escuelabasicajabillito.blogspot.com/2010/06/carnaval-en-ebejabillito.html>

### **Cierre:**

El docente invita a los niños al centro de la sala de clases (si el espacio lo permite, sino los invita a sentarse en sus puestos) para que se sienten en el suelo, el objetivo del cierre es que cada grupo presenta el traje creado, mencionando qué festividad están representando y cómo se llama el vestuario. Es importante que cada grupo pase adelante contando qué les llamó la atención de la fiesta que escogieron y que describan el vestuario creado en cuanto a: la forma que tiene y cómo esta forma la relacionan con la fiesta escogida, papeles utilizados, colores. Las opiniones de los niños son muy importantes para evaluar de manera formativa la consecución de los objetivos planteados al inicio.

### **Sugerencias para el docente:**

El docente debe apoyar en la confección de las vestimentas de los niños, en los cortes y pegado de éstas.

### **Materiales - Medios**

- Proyector/Data
- Computador
- 4 Imágenes de la muestra
- Papel crepé o de volantín
- Papel de diario
- Papel craf
- Plumones marcadores gruesos.
- Maskin tape y pegamento
- Témperas

## Bibliografía

### Libros

Diccionario esencial de la Real Academia Española; con apéndice gramatical y ortográfico; Espasa Editorial; Madrid 1997; ISBN 84-239-6486-8

Durozoi, Gérard; Diccionario Akal del Arte del Siglo XX; Akal Editorial; 1997

Catalá; Roca Frances; Arte Popular de América; Blumé Editorial; 1986

Lucie-Smith, Edward; Arte Latinoamericano del Siglo XX, Capítulo III; Destino Editorial; 1994

Murray, Peter y Linda; Diccionario de arte y artistas; S.A Parramon Editorial; 1978

### Sitios web

<http://artetextilcontemporaneochile.com/>

<http://www.artistasplasticoschilenos.cl/>

<http://books.google.cl/>

<http://centrodeartigos.com/articulos-enciclopedicos/>

<http://www.chile.com>

<http://www.chile.travel>

<http://www.portaldearte.cl/terminos/>

<http://www.chileparaninos.cl/>

<http://www.ccplm.cl/sitio/moderno/>

<http://www.ccplm.cl/sitio/naif/>

<http://www.ccplm.cl/sitio/popular/>

<http://www.educarchile.cl/>

<http://www.estaciondelasartes.com/artes-visuales-programa-de-estudio-cuarto-ano-medio/>

<http://www.estaciondelasartes.com/wp-content/uploads/2014/04/Glosario-Artes-Visuales-y-Nuevos-Medios.pdf>

<http://www.giftbrazil.com/cordel-craft-literature-page/>

<http://www.indap.gob.cl/prensa/galerias>

<http://quees.la/naif/>

<http://religion.idoneos.com/index.php/Religiones/Sincretismo/Candombl%C3%A9>

<http://www.sonidosmp3gratis.com/sounds/cerdo.mp3>

Programa Artes Visuales - Currículum en línea [http:// www.mineduc.cl](http://www.mineduc.cl)

# Glosario

## Conceptos

### **AGRICULTURA**

labranza o cultivo de la tierra.

### **ARTE CONTEMPORÁNEO**

son todas las obras artísticas producidas en nuestra época o recientemente y que se considera moderno en su concepción. El término es considerado flexible, dado que nuestro punto de vista cambia constantemente durante el tiempo; de modo que algo considerado contemporáneo en el 1900 actualmente pertenece a una época anterior. Mientras que otros historiadores consideran el término arte contemporáneo fue utilizado para cubrir el período a partir de la II Guerra Mundial.

### **ARTE MODERNO**

concepción del arte que buscar disolver o establecer una ruptura con respecto al modelo tradicional o a los cánones clásicos. A éste pertenecen movimientos como el Impresionismo, Expresionismo, Cubismo, Surrealismo, Neoplasticismo y Expresionismo Abstracto, entre otros.

### **ARTE NAIF**

es una corriente artística que se caracteriza por su espontaneidad e ingenuidad con los colores contrastantes, brillantes y la falta de perspectiva en la pintura. Son un grupo de artistas autodidactas, que no siguen los cánones clásicos y no atienden a ningún tipo de norma.

Esta corriente se desarrolló principalmente en Francia a fines del siglo XIX y su gran exponente fue Henri Rousseau (1844, Laval -1910 París) el más célebre de los Naïfs. Su estilo, contrariamente al de la mayoría de los naïfs

posteriores evoluciona pero siempre aparece dominado por el dominio del color y su torpeza de autodidacto.

### **ARTE POPULAR**

es entendido como objetos de expresión de diferentes dimensiones sociales, que simbolizan una unidad geográfica a través de indumentarias, instrumentos musicales y un gran número de objetos utilitarios que denotan la diversidad de un país. Es decir el arte popular es una revisión de saberes y utilización de materiales locales con múltiples técnicas, plasmando elementos de la cultura y de una tradición.

### **ARTE POS MODERNO**

es una denominación del arte que reacciona en contra de la modernidad. A éste pertenecen movimientos tales como el arte de instalación, performance, el arte conceptual y el video. Arthur Danton, sostiene que contemporáneo es el término más amplio, y que los objetos posmodernos representan un pequeño subsector del movimiento contemporáneo. Mientras que Clement Greenberg, quien fue un defensor de la modernidad menciona posmoderno para referirse a una fase del arte moderno.

### **ARTE TEXTIL**

es un arte que utiliza las fibras naturales o sintéticas para construir objetos prácticos o decorativos. Incluye también técnicas para embellecer o decorar textiles -teñidos y la impresión para añadir color y el patrón, bordados y otro tipo de costuras.

## **BUEY**

es un macho vacuno castrado que se utiliza como animal de tiro y para labores del campo.

## **CAMBIOS SOCIALES**

es una modificación o transformación de estructuras de diverso tipo pertenecientes a una sociedad. Esta transformación puede darse por la variación de la estructura social, conformada por valores éticos y culturales, a causa de múltiples factores en el devenir histórico.

## **CAMPO**

1. Terreno extenso fuera de poblado. 2. Tierra laborales. 3. Sembrados, árboles y demás cultivos.

## **CANDOMBLÉ**

1. Es un culto basado en danzas rituales que tienen por objeto la posesión. Se encuentra muy difundido en Brasil y resulta del sincretismo de religiones africanas, procedentes del Congo, amerindias y el catolicismo.  
2. m. Baile de ritmo muy vivo de procedencia africana, muy popular en ciertos carnavales de América del Sur.

## **CÁNTARO**

vasija grande de barro o metal, angosta de boca, ancha por la barriga y estrecha por el pie y por lo común con una o dos asas.

## **CARNAVAL**

es una fiesta popular que se celebra en tales días, y consiste en mascaradas, comparsas, bailes y otro tipo de diversiones.

## **CAUCHO**

látex blanco producido por arboles moráceas y euforbiáceas intertropicales que, después de coagulado, se transforma en una masa impermeable muy elástica, y es muy utilizado en las industrias.

## **CELEBRACIÓN**

conmemorar, festejar una fecha, un acontecimiento. Realizar un acto, una reunión, un espectáculo.

## **CERÁMICA**

es el arte de fabricar vasijas y otros objetos de barro, loza y porcelanas.

## **CIUDAD**

1. Población donde habita un conjunto de personas que suele desplazarse a diario y que se dedican principalmente actividades industriales y comerciales. 2. Población cuya actividad principal es la industria, el comercio u otra actividad no relacionada con el campo.

## **CONTEXTO LOCAL**

perteneciente a un lugar o un territorio.

## **COSTUMBRES**

hábito, modo habitual de hacer o proceder establecido por tradición o por la repetición de los mismos actos.

## **CREENCIA**

firme asentimiento y conformidad con alguna cosa.

## **DANZA**

es un baile, una acción y una manera de bailar. Grupo de personas que se juntan a bailar en una función con acompañamiento de uno o varios instrumentos.

## **DEVOCIÓN**

amor, veneración y fervor religioso.

## **DIORAMA**

diseño tridimensional, similar a una maqueta, que simula un entorno y una escena real, muchas veces de carácter histórico ilustrativo.

## **DIVERSIDAD CULTURAL**

variedad de diferentes culturas dentro de un grupo de personas o una sociedad.

## **ECOLOGÍA**

ciencia que estudia las relaciones de los seres vivos entre sí y con su entorno.

## **ETNÍA**

comunidad humana definida por afinidades raciales, culturales, lingüísticas, etc.

## **EXPRESIÓN ARTÍSTICA**

1. Es un medio de comunicación a través del cual el hombre genera una conexión al tratar del expresar sus ideas a través de la pintura, fotografía, escultura, dibujo, literatura, etc. 2. Es la manera de expresar algo visual o simbólico a través de un medio.

## **FAUNA**

conjunto de animales de un país o región.

## **FLORA**

conjunto de plantas de un país o región.

## **FOLCLORE**

perteneciente al folclor. Son tipos de bailes, costumbres de un carácter tradicional.

## **HOMOGENEIZACIÓN CULTURAL**

es cuando la sociedad se comporta de una manera muy parecida en las cosas habituales que realiza. El ser humano actúa con patrones de conducta que son individuales en cuanto que proviene de nuestro propio ser, pero no son respuestas creadas por nosotros mismos, si no por la sociedad y la cultura que produce que más sectores de la población generen la misma respuesta, formas de pensar y actuar.

## **IMAGINARIO**

que forma parte de la imaginación. Una comunidad puede tener ciertos componentes

imaginarios comunes y pueden ser carácter cultural, religioso y social.

## **IMAGINARIO RELIGIOSO**

es el proceso superior que permite al individuo a manipular información con el fin de crear una representación de carácter más abstracto de la religión.

## **IMPRESIÓN A TINTA**

consiste en dibujar una imagen sobre una superficie rígida, llamada matriz, dejando una huella que después alojará tinta en las incisiones y será transmitida por presión a otra superficie como papel o tela, obteniendo varias reproducciones de la estampa.

## **INDUMENTARIA**

vestimenta de persona para adorno o abrigo de su cuerpo.

## **INGENUO**

sincero, candoroso. En el caso del arte, se ocupa como sinónimo de naif.

## **INVESTIGACIÓN ARTÍSTICA**

estudio científico del arte. Esto incluye la investigación del arte, la estética y la semiótica del arte.

## **JOLGORIO**

regocijo, fiesta, diversión ruidosa.

## **MERCADO**

sitio público destinado permanentemente, o en días señalados, para vender, comprar o permutar bienes o servicios.

## **MIGRANTE**

individuo que se desplaza de una zona geográfica a otra. Esto conlleva a cambio de costumbres y adaptamientos de nuevas culturas.

## **MURAL**

relato pictórico, con episodios distribuidos sobre una superficie gradualmente, hasta lograr el sentido de conjunto y unidad.

## **NACIONALIDAD**

condición y carácter peculiar de los pueblos e individuos de una nación.

## **OBRA COLECTIVA**

creación del entendimiento en ciencias, letras, artes con un conjunto de personas o agrupación de individuos.

## **POPULAR**

1. Dicho de una forma de cultura, que el pueblo considera propia y constitutiva de su tradición. 2. Propio de las clases sociales menos favorecidas.

## **RITUAL**

1. Costumbre o ceremonia. 2. Conjunto de reglas establecidas para el culto y ceremonias religiosas.

## **PERSPECTIVA**

1. Conjunto de objetos que desde un punto determinado se presentan a la vista del espectador, especialmente cuando están lejanos. 2. Arte que enseña una manera de representar en una superficie los objetos, en la forma y disposición con que aparecen a la vista.

## **PROPORCIÓN**

disposición, conformidad o correspondencia debida de las partes de una cosa o entre cosas relacionadas entre sí. Es la mayor o menor dimensión de una cosa.

## **SOCIEDAD RURAL**

conjunto de personas que conviven y se relacionan dentro de un mismo espacio o territorio del campo.

## **SOCIEDAD URBANA**

conjunto de personas que conviven y se relacionan dentro de un mismo espacio o ambiente de la ciudad.

## **TRADICIÓN**

trasmisión de ritos, doctrinas, costumbres hechas de generación en generación.

## **VIDA COTIDIANA**

esta constituida por todas las situaciones que pasamos a diario y las actividades que realizamos con frecuencia habitual.

## **VIDA DOMÉSTICA**

conjunto de tareas ajustadas a cada día por la persona y que conciernen a su vida en el interior y alrededor de su hogar.

## **ZOOMORFO**

que tiene forma o apariencia de animal.

## **DATOS PARA EL PROFESOR**

**Reserva una Visita Guiada + Taller para tu curso**

**FONO: 23556522**

**de 9.30 a 14.00 hrs.**

**reservas@centroculturallamoneda.cl**

Te invitamos a conocer la interesante Colección de Educación Artística de nuestro Centro de Documentación de las Artes Visuales.

Infórmate de toda la programación del Centro Cultural La Moneda a través de **www.centroculturallamoneda.cl**

---

ESTIMADO PROFESOR TU OPINIÓN ES MUY VALIOSA PARA NOSOTROS.  
AGRADECERÍAMOS RESPONDER ESTA BREVE ENCUESTA

**RESPONDER ENCUESTA**



# CRÉDITOS

## **Equipo de didáctica y desarrollo de contenidos**

Carolina Ugalde Freixas

Asesora Pedagógica. Profesora en Artes y Magister en Educación

Jorge González Meza

Productor Área Educativa Centro Cultural La Moneda

Romina Salas Rojo

Asistente Área Educativa Centro Cultural La Moneda

Horacio Valdés Galaz

Encargado de recursos Área Educativa Centro Cultural La Moneda

Alex Meza

Coordinador Área Educativa Centro Cultural La Moneda

## **Diseño gráfico**

Mestizo

## CRÉDITOS DE LA EXPOSICIÓN

### **Organización**

Centro Cultural Palacio La Moneda

Museo Internacional de Arte Naif de Brasil,

Museo del Folclor Edison Carneiro del Centro Nacional de Folclor y Cultura Popular de Brasil,

Colección Hecilda y Sérgio Fadel

Colección de la Fundación Salvador Allende

### **Desarrollo de contenidos curatoriales**

Daniela Berger

Coordinadora de Área de Exposiciones Centro Cultural La Moneda

Manuela Riveros

Investigación Área de Exposiciones Centro Cultural La Moneda

### **Créditos Imágenes**

Museo Internacional de Arte Naif de Brasil,

Museo del Folclor Edison Carneiro del Centro Nacional de Folclor y Cultura Popular de Brasil,

Colección Hecilda y Sérgio Fadel

Colección de la Fundación Salvador Allende

CENTRO

CULTURAL

LA MONEDA



Ministério da  
Cultura



MUSEU INTERNACIONAL  
DE ARTE NAÍF  
DO BRASIL

Colección Hecilda y  
Sérgio Fadel

FSA FUNDACIÓN  
SALVADOR  
ALLENDE



Cultura



RADIO  
uno 97.1  
MUSICA CHILENA



TOUR VIRTUAL 360°- TURISMO & CULTURA  
Chilexplora.com

