

CENTRO

CULTURAL

LA MONEDA

Lo Terrenal y lo Divino
- ARTE ISLÁMICO -

Siglos VII al XIX
Colección del Museo de Arte del
Condado de Los Ángeles

CUADERNO DESCARGABLE
PÁRVULOS (Prekinder y Kinder)

NIVEL 1

Lo Terrenal y lo Divino

ARTE ISLÁMICO

EDUCACION PÁRVULOS (Prekinder y Kinder)

MATERIAL PARA EL/LA DOCENTE

Estimado/a Docente: el Cuaderno Educativo que le proporcionamos es un material pedagógico destinado a acercar su curso o grupo de niños a la muestra **Arte Islámico, Colección Museo de Arte del Condado de Los Ángeles**. En él se ofrecen actividades por medio de las cuales usted podrá generar instancias pedagógicas, que permitan disfrutar y aprovechar la visita virtual a la exposición para enriquecer el capital cultural de sus estudiantes y lograr aprendizajes, en relación al ámbito de los lenguajes artísticos, la comprensión de la sociedad y otros. Le invitamos a utilizar este material para conocer, apreciar y valorar las diversas aproximaciones al arte patrimonial islámico que incluyen objetos utilitarios de uso diario, instrumentos musicales, juegos, armas, monedas, joyas, elementos arquitectónicos y muebles, alfombras, telas y acuarelas.

Recuerde que el contacto directo con las obras originales permite percibir las materialidades, texturas, colores, tamaños y otras características que en imágenes o fotografías es muy difícil lograr apreciar, sin embargo en caso de que no le sea posible realizar la visita en forma directa, puede aprovechar la Visita Virtual a la que se accede desde el sitio web del Centro Cultural La Moneda

(www.centroculturalamoneda.cl)

En este cuaderno encontrará apoyo tanto para implementar la visita directa como para aprovechar los recursos que ofrece la visita virtual. Con el fin de que la visita sea productiva, tanto en términos de aprendizajes académicos como culturales, se incorporan en el cuaderno:

- Una reseña de los contenidos de la exposición, para que usted pueda introducir a sus estudiantes en el sentido de la muestra, seleccionando los aspectos que le parezcan más relevantes para el nivel y la perspectiva desde la cual desee abordarla: artística, cultural, histórica, antropológica, geográfica, otras.
- Dos actividades para cada nivel a partir de la utilización del recurso de la visita virtual con sus objetivos, descripción detallada de los momentos, materiales y recursos necesarios.
- Anexos con imágenes y listado de las obras sugeridas para trabajar en cada nivel.
- Glosario de términos, conceptos y definiciones que el docente necesita manejar y tener presente para abordar los contenidos y actividades.
- Los cruces de las actividades con los planes y programas del Mineduc.
- Bibliografía y referencias de sitios web de apoyo.

Presentando la exposición:

ARTE ISLÁMICO, COLECCIÓN MUSEO DE ARTE DEL CONDADO DE LOS ÁNGELES

El año 610 d.C. a Mahoma le es revelado el Corán, texto sagrado enviado por Alá, el único Dios. A partir de ese momento y hasta el siglo XIX, las tribus nómades árabes que habitaron la Península Arábiga comerciando entre Asia y Occidente, fueron conformando lo que llegó a ser el Imperio islámico, abarcando en su apogeo, el sur de España, el norte de África, la península Arábiga y hasta el norte de la India, Pakistán y el sur de China.

La muestra **Arte Islámico, Colección Museo de Arte del Condado de Los Ángeles** proporciona una significativa mirada al esplendor de las artes decorativas en el Islam del siglo XII al XIX, en una gran exposición de más de 200 piezas que invitan a reflexionar acerca de lo terrenal y lo divino de una cultura profundamente espiritual y milenaria.

En la **Sala Andes**, las piezas dan cuenta de la dimensión sagrada y religiosa de la vida islámica.

Su carácter etéreo y sutil llama al recogimiento y a la contemplación minuciosa de cada una de las piezas. La luz y el agua, que conforman parte del rito diario en la oración, se hacen aquí presentes en las hermosas lámparas y aguamaniles.

Sala Pacífico, incluye la batalla y los juegos, cerámicas, y textiles del Islam tardío. La esfera pública y social de la vida en el imperio islámico, aparece aquí representada con piezas que dan cuenta del contacto e intercambio con otras culturas, propiciado por el comercio y por el impulso expansivo del Islam.

La escritura, elemento que se desarrolla en un primer momento al alero de la religión y en función de la divulgación del texto sagrado, el Corán, se muestra en toda su dimensión como elemento decorativo presente en una amplia variedad de objetos, vasijas, y monedas. Finalmente, destaca la majestuosa



AZULEJO

Irán o Asia Central, Siglo XV

Frita Cerámica, esmaltada, cortada para dar forma, y ensamblada como mosaico

Diámetro: 59.7 cm; profundidad: 3.8 cm

Colección Madina de Arte Islámico, donación de Camilla Chandler Frost, M.2002.1.19



ALFOMBRA ARDABIL

Inscrito: "El trabajo del esclavo del portal, Maqsud Kashani"
Irán, posiblemente Tabriz, d.C 1539-40/ A.H. 946

Trama de seda y nudos en lana

718.8 x 400 cm

Donación de J. Paul Getty, 53.50.2

alfombra de Ardabil, proveniente del norte de Irán, una de las alfombras persas más famosas del mundo, que corona la sala y constituye por sí misma una oportunidad única de apreciar el esplendor de la vida de palacio.

SALA ANDES

Lo divino encuentra un lugar protagónico dentro del islam, término árabe que significa sumisión a Dios y paz. En el mundo islámico, lo sagrado se refleja en el día a día, otorgándole incluso a la vida cotidiana un estatus ceremonial y solemne. En la Fe, que reúne a la comunidad islámica (**Umma**), se le concede un importante significado a la luz y al agua. La luz es señal de la revelación, la guía que alumbra el camino del fiel y, el Corán, su libro sagrado, es el texto que ilumina y enciende el corazón del profeta Mahoma y de sus seguidores.

El agua, que en el desierto tiene una importancia vital, en el Islam adquiere relevancia religiosa como el elemento de purificación previo a las oraciones y a la lectura del Corán. La arquitectura islámica de los grandes palacios incorpora al agua en sus jardines y fuentes, como elemento musical. El suave murmullo del agua que corre, propicia un estado de tranquilidad y reflexión.

La escritura árabe por su parte, no se desarrolla inicialmente como una forma de comunicación tradicional, como es el caso de la caligrafía en Occidente. Por el contrario, esta práctica se perfecciona en función de la difusión del Corán. Es así que se la considera un arte noble, en tanto que es un medio de transmisión de la revelación divina. Como tal, se ha transformado en un elemento central de las artes decorativas, alcanzando un gran desarrollo estilístico.

El mundo islámico medieval tuvo un momento de grandes cambios políticos y religioso, y ello significó un poderoso florecimiento de las artes y la cultura. Con el surgimiento de nuevos y variados gobernantes locales, que reemplazan a la figura singular del califa, surgen poderes regionales que vigorizan al mundo islámico y suman nuevas alianzas comerciales e influencias artísticas con culturas tan dispares como la de China, y la Europa cristiana. Dinastías como la Timúrida, se caracterizaron como mecenas del arte y la cultura persas, mientras que en Irán destacó la creación de azulejos esmaltados en colores brillantes y en forma de estrella, utilizados para embellecer las fachadas de los edificios.

Durante el siglo XII en España, todos los territorios que hasta ese momento eran de dominio musulmán, vuelven a ser recuperados por los cristianos. Solo la provincia de Granada, donde se ubica la fastuosa ciudad palatina de la Alhambra, se mantuvo bajo el control de los Nazaríes, la última dinastía islámica en España. Este territorio sobrevivió como un gran centro cultural en el Occidente musulmán durante más de dos siglos y medio. En 1492 Granada cayó ante las fuerzas de Fernando e Isabel, que finalmente había logrado unificar España bajo su reinado, trayendo a su fin, a más de 700 años de presencia islámica en la Península Ibérica.

TEMÁTICAS DE LA SALA ANDES

Fe

El Islam es la más joven de las tres principales religiones monoteístas del mundo y sigue la tradición profética del judaísmo y el cristianismo. Surgió a principios del siglo séptimo bajo el liderazgo del profeta Mahoma (570 - 632) en La Meca, en Arabia Occidental. Mahoma no es considerado por los musulmanes como una divinidad ni como una figura de adoración, sino que se le llama simplemente “El Profeta” o “El Mensajero de Dios”. El viaje del Profeta desde La Meca hacia el pueblo oasis de Medina, en 622, es conocido como hégira, o emigración; la fecha de este evento marca el principio del calendario musulmán.

Hay cinco deberes que incumben a todos los musulmanes. El primero y más importante es profesar la fe: no hay otro Dios más que Alá; Mahoma es el mensajero de Alá. El segundo deber es la oración, recitada cinco veces al día. La tercera obligación es la compasión hacia los pobres, que se materializa como un impuesto de caridad.

El cuarto deber es ayunar desde el amanecer hasta la puesta del sol durante el Ramadán, el noveno mes del calendario musulmán. La quinta obligación es, siempre que sea posible, emprender el peregrinaje, o **haji**, hacia la Meca y la Kaaba.



BRAZALETE

Egipto o Siria, siglo XI

Plata, enchapada en oro y nielada (incrustaciones)

Largo: 5.4 cm; ancho: 6.5 cm

Colección Madina de Arte Islámico, donación de Camilla Chandler Frost, M.2002.1.552



SECCIÓN DE UN MIHRAB

Irán, Kashan, principios del siglo XIV

Frita cerámica, esmaltada sobre cubierta y pintada con lustre

102.9 x 119.1 cm

Colección Nasli M. Heeramaneck, donación de Joan Palevsky, M.73.5.1

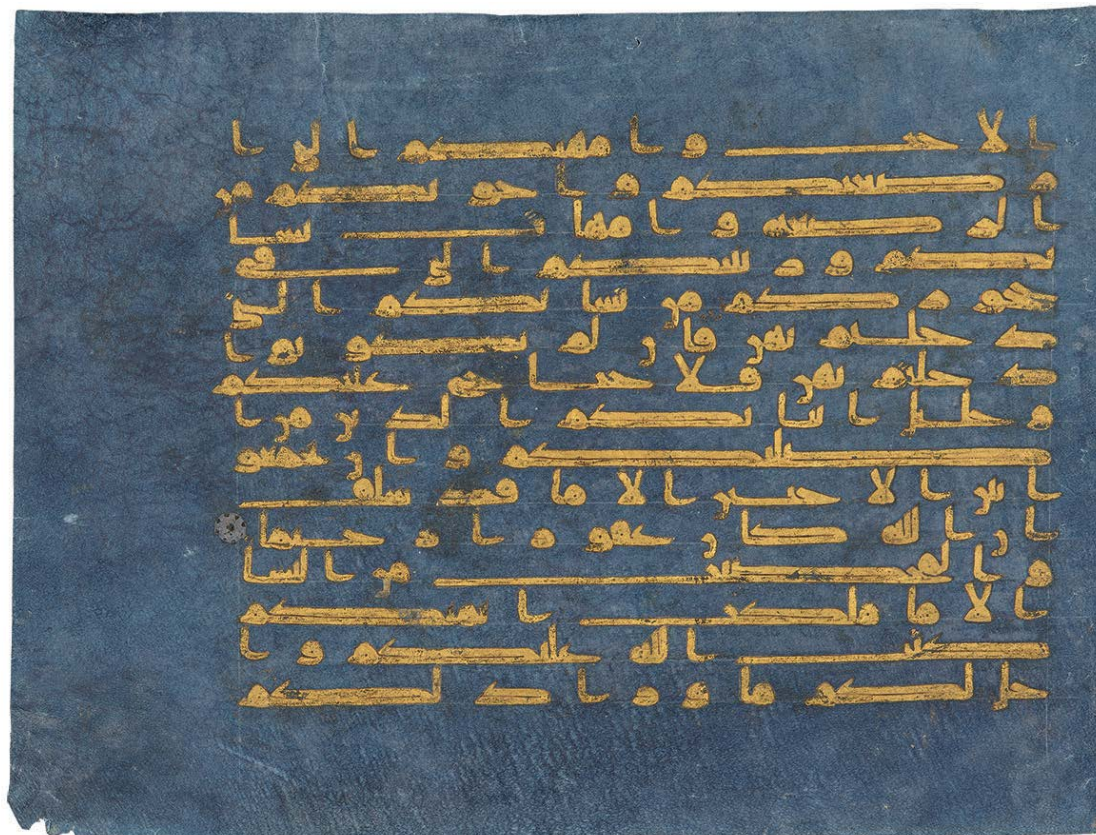
De acuerdo a las creencias musulmanas, la palabra de Dios llegó a Mahoma a través del arcángel Gabriel, quien ordenó: “¡Recitad! En el nombre del señor”. Estas revelaciones fueron recolectadas y codificadas en el libro santo musulmán, el Corán; que significa “recitación” en árabe, el lenguaje del Profeta y del Corán. Otro cuerpo de literatura conocido como Hadiz o “tradición”, incluye recuentos de los dichos, acciones y pensamientos del Profeta y es de importancia secundaria al Corán.

La casa del Profeta en Medina fue el primer lugar comunitario de reunión para la oración, y sirvió como prototipo para las primeras mezquitas. Luego de la muerte del Profeta en 632 d.C, y para conmemorar el lugar en el que se ubicaba al liderar las oraciones, un nicho conocido como mihrab se introdujo en Medina y posteriormente en todas las mezquitas. A menudo profusamente decorado, el mihrab sirve para enfatizar la **qibla**, o dirección de oración, que es hacia La Meca. Antes de cada una de las oraciones diarias, se realizan abluciones (**wudu**). Sólo el servicio de oración de los viernes a mediodía requiere que se asista a la mezquita; todas las otras oraciones diarias pueden ser hechas en privado.

Escritura

La caligrafía es el elemento más difundido en el arte islámico. Siempre ha sido reconocida como una forma de arte noble debido a su conexión con el Corán, el libro sagrado musulmán. Dado que es a través de la escritura que el Corán es transmitido, la escritura árabe fue transformada desde un principio para que pudiese ser digna de la revelación divina. A medida que el Islam se extendió desde Arabia a Egipto, Irán, España, Turquía e India; también fue traída a estas tierras la escritura árabe.

Con el correr de los siglos, un número de caligrafías fueron desarrolladas para la composición de hermosa escritura. La división inicial y primaria yacía entre las caligrafías angulares y las cursivas. Los ejemplos más antiguos del Corán fueron escritos en pergamino, en formato horizontal y en una caligrafía angular conocida como Cúfica. Para un manuscrito particularmente suntuoso, probablemente producido en el norte de África, el pergamino era de colores azules e índigo y la caligrafía Cúfica realizada completamente en oro. Formas de caligrafía comparables también se usaron en las monedas, en las que inscripciones Cúficas registran el nombre del gobernante y la fecha



PÁGINA DE UN MANUSCRITO DEL CORÁN (4:24-25; 4:25-26)

Túnez, probablemente Kairuán, siglo IX tardío - X temprano

Lámina de oro, plata y tinta sobre pergamino coloreado con índigo

28.5 x 37.5 cm

Adquirido con fondos otorgados por la Colección Nasli M. Heeramanek, donación de Joan Palevsky, M.86.196

de acuñado junto a versos breves del Corán. La importancia cultural de la caligrafía es confirmada también por su prominencia en el vestuario de la elite. Los gobernantes islámicos tempranos mandaban a fabricar telas con inscripciones tejidas o bordadas que conmemoraban sus nombres y títulos. Estas prendas, conocidas como **tiraz**, eran distribuidas a los miembros de la corte, a veces en forma de sotanas, y servían como signos de estatus y lealtad.

En tierras persas, se usaban caligrafías angulares para hacer inscripciones breves en árabe que complementaban la función de un objeto, expresaban buenos deseos al dueño, u ofrecían proverbios moralizadores. Aún cuando objetos como éstos pueden ser examinados de cerca, otros

ejemplos de caligrafía eran integrados a edificios, donde enfatizaban las áreas de importancia - la entrada, la dirección de la Meca (**qibla**), lugares de sepultura - y registraban información, tal como el nombre del fallecido, la fecha de construcción, el nombre del patrocinador, o la firma de un artista. En el imperio otomano, inscripciones de gran escala jugaban un rol importante en el programa decorativo de muchos complejos de mezquitas construidos bajo el patrocinio de las cortes. A partir del siglo XV, en las tierras islámicas en las que se apreciaba la poesía persa, había maestros calígrafos que copiaban versos populares en caligrafías cursivas como la **Nastaliq**. Estos especímenes eran recolectados en álbumes y ahí las apreciaban los conoedores junto con otras caligrafías e imágenes

favoritas. Con el paso del tiempo, los ejercicios caligráficos se volvieron cada vez más creativos, y las letras mismas fueron transformadas en formas reconocibles.

Luz

La luz juega un importante rol en el arte y cultura islámicos, tanto en un sentido espiritual como en uno práctico. Un famoso verso del Corán (24:35) compara a Dios con la luz: “Dios es la luz de los cielos y de la tierra”. Más allá de eso, asimila la luz de Dios con la luz de una lámpara de vidrio que cuelga en un nicho, concluyendo con la poderosa frase: “Luz sobre luz, Dios entrega su luz a quienquiera que Él desee entregársela”. Las lámparas de vidrio debían estar suspendidas sobre el nivel de los ojos; además las imágenes de tales lámparas a veces aparecían inscritas con las primeras palabras del verso, revelando así una forma de pensar sofisticada, que podía hacer corpóreo lo intangible; hacer universal un potente símbolo visual de algo tan abstracto, místico y personal como la luz de Dios.

Los aparatos de iluminación usados en el diario vivir – lámparas colgantes, lámparas de aceite, lámparas de pie y candeleros – también pueden haber servido como recordatorios espirituales; objetos así de mundanos se convirtieron en focos de heroseamiento y expresiones de virtuosismo técnico. Por su transparencia, el vidrio era un medio favorito para la creación de lámparas colgantes, las que eran suspendidas de los techos. Los más antiguos ejemplos se fabricaron en vidrio pálido y monocromático que habría permitido que la luz de la llama interior se dispersara hacia afuera. Adicionalmente a las lámparas colgantes, ejemplos más pequeños se ubicaban en plataformas a nivel de suelo. Algunas de las más antiguas plataformas de Irán eran hechas de bronce, en múltiples partes; a menudo logrando cualidades antropomórficas a través de sus bases que se asimilaban a pies. Las lámparas sostenidas en las repisas superiores de



LÁMPARA

Siria o Egipto, siglo XII al XIII

Vidrio, mangos adosados

13.3 x 9.5 cm

Colección Madina de Arte Islámico, donación de Camilla Chandler Frost, M.2002.113

estas plataformas incluían ejemplos cerámicos, a veces con forma de animales, así como también otros metálicos que recuerdan al complejo plumaje de las aves. Plataformas de lámparas más anchas, con forma de pilar, parecen haber tenido una larga vida. Así lo sugiere una particular versión cerámica de principios del período islámico, cuya forma fue repetida siglos después en una versión alta y de latón, originalmente equipada con una tapa en forma de domo que servía como lámpara de aceite al ser invertida. Relacionado cercanamente con estas lámparas altas de aceite estaban los candeleros que sostenían altos pilares de cera. Los más finos

ejemplos de latón conocidos mostraban diseños de figuras y caligráficos logrados con incrustación en metales preciosos, los que, al ser combinados, resultaban en un suntuoso efecto policromado. En la Turquía moderna temprana, la parte de arriba del candelero estaba esculpida en la forma de uno de los símbolos más icónicos del Imperio Otomano: el tulipán.

Agua

El agua siempre ha sido un requerimiento humano esencial, uno que exige la manufactura de contenedores apropiados y sistemas de distribución. Históricamente, la provisión de agua dentro del mundo islámico, ya sea para beber o lavar, era un principio básico de hospitalidad y una obligación religiosa. La importancia de los contenedores de agua en la cultura islámica no sólo es demostrada por los tipos de materiales usados y el cuidado y especificidad con los que eran producidos y decorados; también se reflejaba en la frecuente representación de estos objetos en ilustraciones manuscritas y numerosas descripciones de, y referencias a, contenedores en inscripciones y textos.

Un tipo de jarro cerámico sin acristalar y de gran escala, con decoración meticulosamente aplicada y moldeada, era usado en Irak para almacenar agua para beber de manera doméstica. Su forma característicamente desgarrada y ovoide, y su base redondeada, sugieren que para mantenerse de pie todos estos objetos deben haber quedado puestos en el suelo o en una plataforma. Los contenedores no se acristalaban para que su porosidad permitiera no sólo el filtrado de impurezas sino también la evaporación, lo cual mantiene fresca el agua. También hay contenedores más pequeños y sin acristalar, los que pueden haber funcionado como especies de botellas de agua personales, y que incluían un filtro en forma de disco fijado al borde para evitar el contacto con insectos y otros contaminantes. En rigor, han sobrevivido muchos más de los filtros



AGUAMANIL

Irán o Afganistán, siglo X

Bronce moldeado y grabado

25.4 x 10.2 cm

Adquirido con fondos otorgados por la Colección Nasli M. Heeramanek, donación de Joan Palevsky, M.87.57

ingeniosamente decorados que los contenedores mismos. Otro tipo de contenedor personal de agua, diseñado para ser portable, es la cantimplora. Aún usada hoy, la forma básica, que puede ser rastreada hasta tiempos romanos, ha cambiado poco en todos estos siglos. Hechas en una variedad de materiales y a veces llamadas “frascos de los peregrinos”, la mayoría son de cerámica sin acristalar (y mucho menos a menudo acristalada) y parecen haber tenido un rol más cotidiano.

En su libro sobre modales en el comer (Kitab adab al-akl), el teólogo, jurista y místico Ghazali (fines del siglo XI, principios del siglo XII) escribió que era esencial lavar las manos antes de comer. También señaló la conducta correcta para lavarse las manos después de una comida, especificando que el agua debía ser vertida sobre las manos y hacia un cuenco. Numerosos cuencos y aguamaniles con incrustaciones de latón, los que en algunos casos han sido preservados como juegos combinados, se deben haber usado para este propósito.

SALA PACÍFICO

Lo Terrenal y lo divino parecieran ser muchas veces indivisibles dentro del Islam. La Sala Pacífico, sin embargo, incorpora elementos de la vida del imperio que remiten a un mundo dinámico, concreto y activo. Este nuevo imperio, con el Corán como guía y la figura del califa a la cabeza, inicia un formidable y exitoso proceso de expansión. Motivados tanto por la difusión de la fe, como por el debilitamiento de los imperios vecinos y por su profundo espíritu de comerciantes nómades, el imperio islámico llegó a conquistar hasta la península ibérica en Occidente y parte de la India en Oriente.

El proceso de expansión estuvo caracterizado por una relación fluida y tolerante con todos los pueblos conquistados, que favoreció la transmisión de innovaciones culturales de un lugar a otro. Es así como el Islam constituye un mundo dinámico, donde a través de las rutas comerciales se intercambian mercancías, pero también culturas. Todas estas invenciones, provenientes de los más diversos pueblos, son mejoradas y difundidas en el mundo gracias al Islam.

El papel proveniente de China, y los juegos de India y Siria son solo algunas de las innovaciones traídas desde el extranjero, que están presentes en la muestra. Todas ellas decoradas con el indiscutible estilo islámico, caracterizado por sus entrelazados

geométricos de diseños vegetales estilizados y repetidos, que forman un patrón de gran armonía y unidad.

La ornamentación que incorporan las artes decorativas a todos los objetos, es la expresión directa de la unidad divina. La llamada **geometría sagrada** funciona como lenguaje gráfico que hace referencia al mundo religioso. En consecuencia, las artes decorativas tienen un lugar central en el arte islámico, transformando las superficies por medio de los decorados. Aplicadas incluso en un contexto secular y terrenal, este nos remite igualmente, a un orden metafísico y divino.

Los turcos Otomanos están representados en destacadas piezas como manuscritos, textiles, y un solemne turbante de mármol que alude al poderío de los ejércitos Otomanos que conquistaron paulatinamente la región, conformando un vasto imperio que alcanzó a Europa, el Medio Oriente y el Norte de África. La toma de Constantinopla por parte de este ejército marcó para la historia de Occidente, el fin de la Edad Media y acabó con el Imperio Romano de Oriente, Bizancio.

Temáticas de la Sala Pacífico

Batalla

La batalla permeó virtualmente todos los medios de producción artística en tierras islámicas, incluyendo las armas y armaduras usadas en la guerra, ilustraciones manuscritas conmemorando encuentros épicos y contenedores cerámicos acristalados representando sujetos militares. En tierras persas, la imaginería de batalla a menudo ilustraba trabajos literarios como el **Shahnama**, el poema épico de Irán, y tanto reyes como héroes legendarios eran regularmente mostrados venciendo a sus enemigos. En el Imperio Otomano, era común que los textos históricos que registraban las campañas militares imperiales estuvieran ilustrados. Tales pinturas manuscritas entregan una excepcional mirada a las realidades



COTA DE MALLA Y PLACA

Irán, siglo XV

Acero con incrustaciones de plata y trazos de dorado

61 x 99 cm

Colección Nasli M. Heeramaneck,
donación de Joan Palevsky, M.73.5.729.1



CASCO

Irán, siglo XV

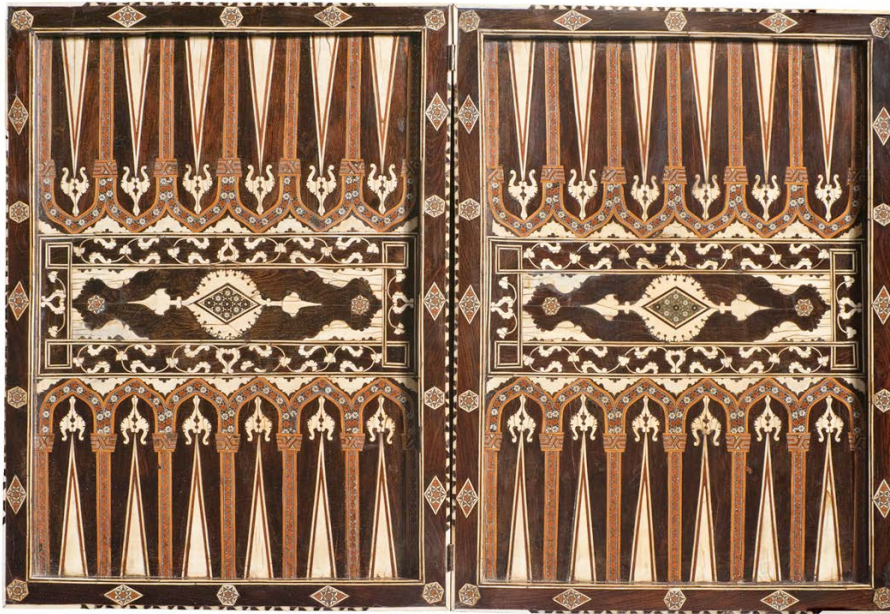
Acero con incrustación de plata

29.9 x 22.9 cm

Colección Nasli M. Heeramaneck,
donación de Joan Palevsky, M.73.5.323

de la batalla, incluyendo imágenes del sultán real a caballo acompañado por sus cuerpos de elite de tropas Jenízaros, las que podían ser identificadas por sus distintivos cascos compuestos de un largo sombrero de fieltro colgando junto a un ornamento proyectado verticalmente sobre la corona. La importancia de los Jenízaros en la cultura otomana es confirmada por su representación en algunos de los más finos platos cerámicos de İznik, en los que se transformaban más en figuras de belleza que en guerreros belicosos. El prisionero de guerra también se convirtió en un tema popular de los retratos, especialmente en dibujos y pinturas persas. Aquí, una vez más el artista disminuía la gravedad involucrada en su sujeto encadenado

y lo transformaba en un sujeto romántico y estéticamente agradable. Así como se daba con las imágenes de los Jenízaros y los prisioneros de guerra, aquí las armas y armaduras eran también elevadas a hermosas obras de arte. Objetos funcionales, como armaduras de hierro y cadenas, eran a menudo enfundadas con inscripciones de naturaleza religiosa, y en muchos casos ligada a la superstición. Armas especialmente lujosas y armaduras hechas de materiales preciosos estaban destinadas a la exhibición dentro de instancias ceremoniales, siendo portadas por la elite (el sultán, los Jenízaros), como símbolos de riqueza y poder, más que para uso militar.



JUEGOS DE TABLERO

Turquía, c. 1530–50

Madera con incrustaciones de ébano, marfil, micro-mosaico, y plata

Cerrado: 45.7 x 34.3 x 5.4cm;

abierto: 46.4 x 68 x 2.5 cm

Adquirido con fondos otorgados por Camilla Chandler Frost, M.2007.100

Juegos

Tal y como sucede hoy en día, los juegos fueron una fuente común de entretenimiento durante el tiempo pre-moderno. Aunque pueden haber tenido una apariencia distinta, los juegos de tablero, de cartas, y de azar, similares o idénticos a los que hoy disfrutamos, ya existían en tiempos remotos y constituyen un aspecto menos conocido del arte islámico.

Los juegos antiguos, como el ajedrez y el backgammon probablemente hayan sido inicialmente importados desde la India a Irán, desde donde luego viajaron a través del mundo islámico a Europa y al Nuevo Mundo. Tableros de ajedrez y backgammon islámicos, preservados principalmente a partir del siglo XVI en adelante, difieren de las versiones contemporáneas primariamente en sus materiales y colores. Eran hechos de raras y costosas sustancias como el ébano y el marfil o incluso eran producidos a partir de trozos de cerámica esmaltada en colores brillantes. Habiendo sobrevivido desde fechas muy anteriores, las piezas de juego relacionadas, principalmente las que pertenecen al ajedrez, son menos familiares en su fabricación y forma. Mientras el marfil era el material preferido para la fabricación de piezas de

ajedrez, ejemplos en cerámica acristalada, cristal de roca, y vidrio; a veces decorados con diseños tipo guirnalda, también eran conocidos. Las piezas eran, a menudo, hechas de formas abstractas: por ejemplo, el rey (shá) es representado como un trono, la reina (vizier) es un trono más pequeño, y los peones son a menudo formas cónicas o esferas simples.

Tal como el ajedrez y el backgammon, los naipes también fueron introducidos a Europa desde el mundo islámico, en esta instancia a través de contacto con el Egipto de los Mamelucos, donde juegos de papel pintado a mano con cincuenta y dos cartas de cuatro pintas eran fabricados. Cada pinta (tacos de polo, monedas, espadas y copas) contenía cartas numéricas y tres cartas de miembros de la corte (rey, gobernador y gobernador interino). A diferencia de sus contrapartes modernas occidentales, las cartas de miembros de la corte mamelucas no usan imaginería figurativa, sino que son identificables a través de una combinación de símbolos e inscripciones.

El uso de dados para juegos de mesa como el backgammon y juegos de azar viene de tiempos antiguos. A diferencia del tipo cúbico de seis lados

que prevalece hoy, los dados del período islámico temprano eran varas rectangulares hechas de hueso, con sus caras marcadas por un sistema de numeración compuesto de puntos circunscritos con anillos.

Turcos Otomanos

El siglo XVI marcaría el apogeo del poder y la influencia de los Turcos Otomanos. El imperio otomano alcanzó la cima de su poderío militar y político bajo Süleyman, más conocido como Solimán el Magnífico (1494 - 1566 d.C), cuyos ejércitos avanzaron hacia occidente hasta llegar a Viena. Al reinado de Süleyman también pertenecen algunos de los logros más importantes de la arquitectura otomana, en especial sus enormes e incomparables mezquitas y las fundaciones religiosas que construyó en Estambul.

La supremacía militar que ayudó a llevar a los otomanos a la cima del poderío mundial se basó en los disciplinados cuerpos de jenízaros de infantería. Como parte de su uniforme, los jenízaros usaban un gorro de fieltro blanco característico, al cual se le agregaba justo sobre la frente un adorno, como un curioso ejemplo dorado y plateado que probablemente tenía como destino a un oficial. Este dispositivo ligeramente cóncavo y decorado con diseños geométricos muy delicados, probablemente imita la “cuchara” de madera que vestían las tropas jenízaras, tal vez como un símbolo de su lealtad hacia el sultán que pagaba por sus sopas diarias.

El imperio Otomano conquistó y nombró como su capital a la ciudad de Constantinopla (actual Estambul) durante el año 1453. Su poderío se mantuvo por seis siglos, durante los cuales fueron el centro de contacto entre Oriente y Occidente. El imperio Otomano comenzó a debilitarse en el siglo XVII y, por primera vez, el ejército Otomano sufrió una derrota militar de gran escala a manos de los europeos, cuyo poder económico y militar siguió aplacándolos todo el siglo XVIII. El imperio terminó de dismantelarse después de la derrota otomana



LÁPIDA MORTUORIA EN FORMA DE TURBANTE

Turquía, mediados del siglo XVI

Mármol

42.1 x 31.9 cm

Donación del Comité de Coleccionistas de 1992, AC1992.50.1

en la Primera Guerra Mundial: solo Anatolia, la parte asiática de Turquía actual, permaneció en manos turcas, bajo el liderazgo de Mustafa Kemal Atatürk, quien fundó una república moderna en 1923.

Arte Islámico, Colección Museo de Arte del Condado de Los Ángeles, cuenta con 191 piezas aportadas por el Museo de Arte del Condado de Los Ángeles de EE.UU y una selección proveniente de instituciones chilenas como la Biblioteca Patrimonial Recoleta Dominica, Biblioteca Nacional y el Museo Histórico Nacional. Ellas nos invitan a



descubrir la profundidad y el misticismo del mundo islámico por medio del singular carácter de sus artes decorativas, donde lo profano y lo sagrado conviven, transformando el diario vivir en un verdadero ritual. Son éstas sus huellas, y nos hablan de una vida nómada, en continuo movimiento, donde todo debía ser fácilmente transportable, pero también de la minuciosidad de los artesanos, y de su pericia técnica reflejada en cada detalle.

Para complementar la información acerca de las temáticas de la exposición, el/la docente puede consultar el Glosario que se encuentra al final de cada cuaderno, los múltiples recursos de apoyo de la **Visita virtual** de la exposición en www.centroculturalamazoneda.cl y los **Audioguías** de las piezas destacadas presentes en las dos salas.

EL DISPARO MAESTRO DE BAHRAM GUR

Irán, 1825-50

Tinta en papel

31.8 x 41.6 cm

Colección Nasli M. Heeramaneck, Donación de Joan Palevsky, M.73.5.481

ACTIVIDAD 1

LOS MUSULMANES Y EL COLOR

OBJETIVOS:

- Conocer aspectos generales de la cultura islámica mediante la observación de objetos patrimoniales.
- Conocer elementos básicos de apreciación estética y plástica mediante la observación de objetos patrimoniales.
- Asociar elementos básicos de apreciación estética a trabajos de color en imágenes.
- Utilizar elementos básicos de apreciación estética en la composición de imágenes.

OBRAS UTILIZADAS (VER ANEXO 1)

- Panel de Azulejos.
- Retrato de un Pachá Turco con Acompañantes, Lado Derecho de un Manuscrito de una Ilustración de Doble-Página.

Momentos

Inicio

El/ la docente le preguntará a los párvulos si conocen gente de otros países, o de costumbres muy distintas a las nuestras. Comentar esas diferencias.

Posteriormente, preguntar si alguna vez han escuchado hablar de los **musulmanes**. Iniciar el dialogo con los párvulos utilizando características fáciles de comprender relativas a esta cultura.

1 Se puede utilizar como recurso de motivación al inicio de la clase el video **¿Quién fue Mahoma?**

(<http://youtu.be/iLseJl1Dpkg>).

Algunos comentarios que pueden ejemplificar esta introducción, son los siguientes:

- “Los musulmanes agrupan a varios países y lugares de nuestro mundo que tienen una forma distinta de creer en Dios; le llaman Alá y su creencia se denomina Islam.”¹

- “Los musulmanes suelen habitar en lugares donde hace mucho calor y hay desiertos.”

- “Los musulmanes hablan y escriben distinto a nosotros y es característico que los hombres usen un ‘turbante’ llamado ‘imahmah’, o un pañuelo llamado ‘shemag’, y las mujeres unos velos llamados ‘chador’ y ‘hiyab’.”

Para poder contextualizar a través de imágenes el mundo islámico del Medio Oriente, el/la docente puede mostrar el video del siguiente link:

<https://www.youtube.com/watch?v=9QI52WM016c>

Este video que dura 1:53 minutos es un recorrido aéreo por Omán que es un país ubicado al suroeste de Asia, en la costa sureste de la península arábiga.

Posterior a esta presentación de la cultura musulmana, se recomienda revisar la visita virtual de la exposición **“Arte Islámico; Colección del Museo de Arte del Condado de Los Ángeles”**, en caso de no poder

visitar el Centro Cultural. La revisión de la exposición, presencial o virtual, deberá detenerse en las piezas **‘Panel de azulejos’** y **‘Retrato de un Pachá Turco con Acompañantes’** (ver **Anexo 1**).

Desarrollo:

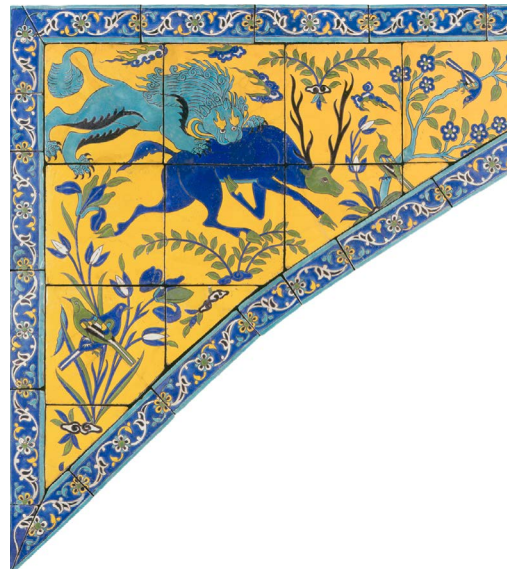
Frente a la imagen correspondiente a la pieza **“Panel de Azulejos”** el docente debe dar una breve descripción del objeto, con información extraída en el **Anexo 1**. Se recomienda hacer énfasis en la función del objeto.

Posteriormente, el/ la docente deberá realizar las siguientes preguntas, conducentes a la identificación de ‘figuras principales y secundarias’, ‘acción de la escena’ y descripción de colores y formas:

- ¿Qué figuras podemos apreciar en este panel? (Los párvulos deberán describir todos los animales y plantas que aparecen).
- ¿Cuales creen ustedes que son las figuras principales en esta imagen?
- ¿Qué está haciendo el león y el ciervo en la imagen?
- ¿Qué colores aparecen en esta imagen?
- ¿Cuál es el color, de esta pieza, que a ustedes más le agrada?
- ¿Qué formas llaman su atención?
- ¿Conocen la diferencia entre colores cálidos y colores fríos?

Luego, el/ la docente deberá estimular la observación de la pieza **“Retrato de un Pachá Turco con Acompañantes”**. Además de la utilización de las categorías anteriores, el ejercicio de observación deberá incorporar un análisis básico de la composición de la imagen según la posición y características de las figuras. Inicialmente, el docente deberá dar una descripción del objeto, extraíble desde el **Anexo 1** de este cuaderno.

Se debe hacer hincapié en la figura del Pachá como un ‘jefe’ dentro de la sociedad del Imperio Otomano.



Esta figura deberá ser identificada en la composición, al igual que las figuras de ‘los cortesanos’ (ubicación derecha-inferior), o cercanos al Pachá, ‘los sirvientes’ (ubicación derecha-intermedia) y ‘los músicos’ (ubicación derecha-superior).

De forma adicional a las preguntas planteadas anteriormente, y que pueden ser reutilizadas, se recomienda realizar las siguientes interrogantes, en virtud de incorporar un ejercicio de observación compositivo:

- ¿Cómo podríamos dividir esta imagen? (derecha e izquierda o por grupos de figuras).
- ¿Qué grupos de figuras pueden identificar?
- ¿Cuál figura, creen ustedes, que corresponde al Pachá? (figura solitaria y centrada ubicada en el lado izquierdo de la imagen; además es observado por los demás personajes).
- ¿Qué grupos de figuras creen ustedes que corresponden a los cortesanos, a los sirvientes y a los músicos? ¿Qué acciones están ejecutando ellos, o que objetos tienen, que nos indican esto?

Una vez realizado este ejercicio de análisis, el/ la docente realizará con los educandos una actividad de collage con colores y de composición visual según figuras.

PRIMERA PARTE DE LA ACTIVIDAD

Collage con colores

La actividad de collage con colores requerirá la **lámina 1** de trabajo de “Panel de Azulejos” impresa (Ver **Anexo 1**).

El párvulo deberá recortar pedazos de papel seda o volantín, pegándolos en las distintas áreas de la lámina de trabajo.

El párvulo deberá administrar los colores con libertad, no teniendo como referencia directa la imagen antes observada.

El párvulo deberá controlar las áreas donde el papel seda se pegará, según los bordes. Sin embargo, podrá generar rugosidades o acumulaciones (pegar más de una capa de papel en una misma área) para experimentar texturas sobre el material.

Finalmente, el párvulo podrá añadir, y pegar, fragmentos recortados de papel celofán sobre el papel seda, experimentando las diferencias cromáticas que se generan por la interacción de ambas materialidades.

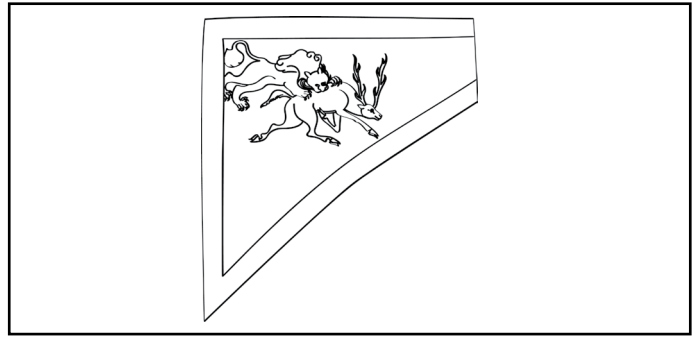


Lámina 1



SEGUNDA PARTE DE LA ACTIVIDAD

Composición visual según figuras

La actividad de composición requerirá de la **lámina 2** “Retrato de un Pachá Turco con Acompañantes” (Ver **Anexo 1**). Esta sólo contendrá algunos de los elementos gráficos visibles en la pieza, dejando solo los contornos de las figuras ‘Pachá’, los ‘cortesanos’, los ‘sirvientes’ y los ‘músicos’ en virtud de facilitar la comprensión espacial de la imagen.

El/ la docente deberá pedir a los párvulos que completen esta imagen, respetando las divisiones compositivas. Se sugiere ocupar los espacios para completar con dibujos de figuras, realizadas con plumón o lápiz scripto, que recreen una historia sacada de su imaginario o entorno. Es necesario estimular la jerarquización de figuras según la división compositiva pre-existente, como por ejemplo, dibujar una familia según grados de afinidad.

Una vez finalizado el dibujo, el/ la docente indicará que completen la imagen con el mismo ejercicio de colores planteado en la primera parte de esta actividad.

Cierre

El/ la docente pedirá a los párvulos que expongan sus trabajos finales, comentando los resultados cromáticos o mezclas de color, y las texturas que resultaron más interesantes o entretenidas para ellos. Esto se realizará respecto al primer ejercicio.

Luego los párvulos deberán explicar a sus compañeros que figuras dibujaron en el segundo ejercicio y el significado según su distribución espacial.

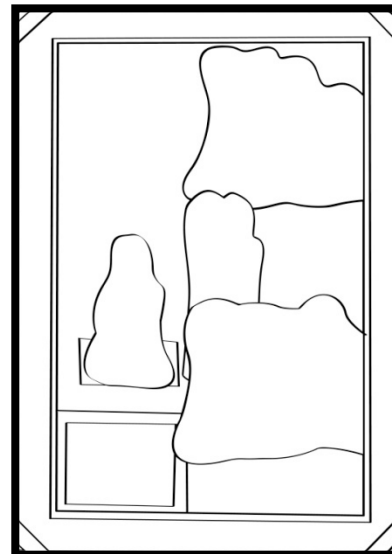
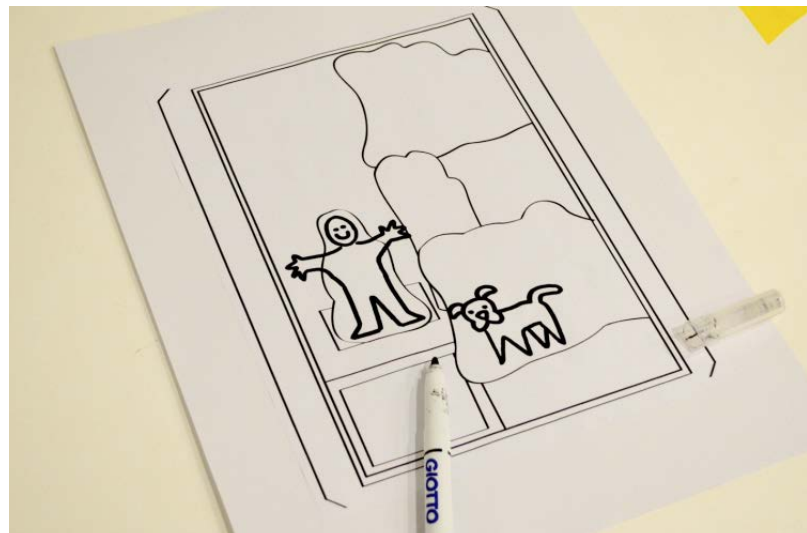


Lámina 2



SUGERENCIAS PARA EL DOCENTE:

Se recomienda apoyar el desarrollo de la actividad con una proyección que muestre a los parvulos tanto el sitio de la visita virtual de la exposición, como las láminas adjuntas (ver **Anexo 1**).

En esta actividad es fundamental el desarrollo de la capacidad de apreciación de los párvulos por medio de la identificación y utilización descriptiva de elementos de apreciación estética, tales como: “figuras y acciones”, “colores llamativos”, “conjuntos de figuras” y categorías como “arriba/abajo”, “izquierda-derecha” y “color frío/color cálido”.

Los ejercicios con materiales pretenden estimular la experimentación cromática, según las categorías previamente vistas, y el acercamiento a los ejercicios de combinación y composición cromática.

Es necesario recordar, por parte del docente, el énfasis de los ejercicios de pre-escolares en la experimentación con materiales e incorporación de dinámicas básicas de representación. Por tanto, los ejercicios deben estar centrados en el proceso, no en el resultado.

Finalmente, el ejercicio compositivo deberá procurar la rearticulación de lo comentado en el ejercicio de apreciación según experiencias y figuras cercanas al entorno del párvulo.

Las panorámicas o tomas para revisar las piezas destacadas de la actividad, se encuentran en la **Sala Pacífico** de la visita virtual de la exposición “**Arte Islámico; Colección del Museo de Arte del Condado de Los Ángeles**”.

Materiales y medios

Materiales:

- Láminas de trabajo adjuntas.
- 3 ó más pliegos de papel seda o volantín.
- 3 ó más pliegos de papel celofán.
- Barra adhesiva.
- Tijeras de punta roma.
- Plumón o lápiz scripto negro.

Medios

- Proyector data o monitor.
- Computador conectado a internet.
- Láminas impresas de obras del **Anexo 1** (en caso de no ser posible la proyección o visionado del material de apoyo).

Recursos digitales de descarga:

Video “¿Quién fue Mahoma?”:

<http://youtu.be/iLseJI1Dpkg>

Recorrido aéreo de Omán:

<https://www.youtube.com/watch?v=9QI52WM0I6c>

Visita virtual de exposición “Arte Islámico; Colección del Museo de Arte del Condado de Los Ángeles”:

<http://chilexplora.com/chilexplora/panorama/galeriasdearte/ccplmartemuslimico/tour.html>

Bibliografía

- Grabar, O. -E. (1996). **Arte y Arquitectura del Islam 650-1250**. Madrid, España: Cátedra.
- Maillo Salgado, F. (2013). **Diccionario de Historia Árabe & Islámica**. Madrid, España: Abada.
- Michon, J.-L. (2000). **Luces del Islam**. Madrid, España: Jose J. de Olañeta.
- Robinson, F. B. (1994). **El Mundo Islámico, Esplendor de una Fe** (Vol. II). Barcelona, España: Ediciones Folio, S.A.

Cruce con planes y programas Mineduc:

Ámbito de Comunicación; Núcleo de aprendizaje de Lenguajes Artísticos. Eje de aprendizaje de “Apreciación estética”.

Aprendizajes esperados asociados:

- Expresar las distintas impresiones que mediante la observación, audición y tacto, le generan obras artísticas de distintas épocas y lugares.
- Disfrutar obras artísticas distinguiendo y apreciando los elementos básicos de las formas de expresión: color, forma, línea, movimiento, volumen, texturas, ritmos, melodías, timbres, entre otros, que le permitan desarrollar su sensibilidad estética.

Aprendizajes esperados asociados:

- Expresarse creativamente a través de diferentes manifestaciones artísticas: pintura, modelado, gráfica, teatro, danza, música, poesía, cuentos e imágenes proyectadas.
- Expresar su imaginación y fantasía, diferenciando

los aspectos estéticos de algún elemento inspirador, para enriquecer la actividad creativa.

- Inventar poemas, cuentos, canciones, danzas y chistes a partir de temas o situaciones que él o ella propone.

Anexo 1

Lámina 1

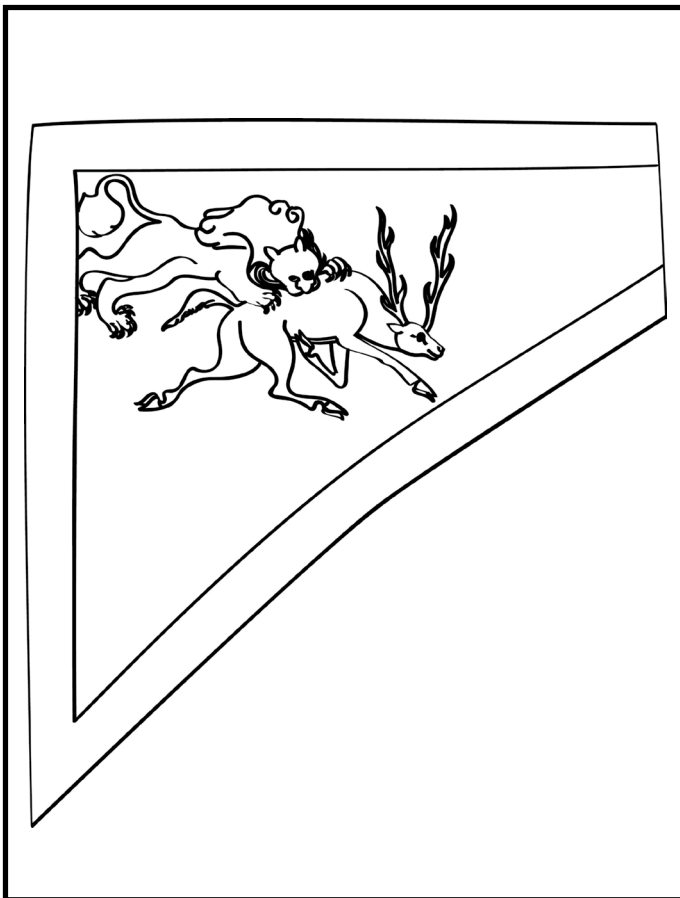
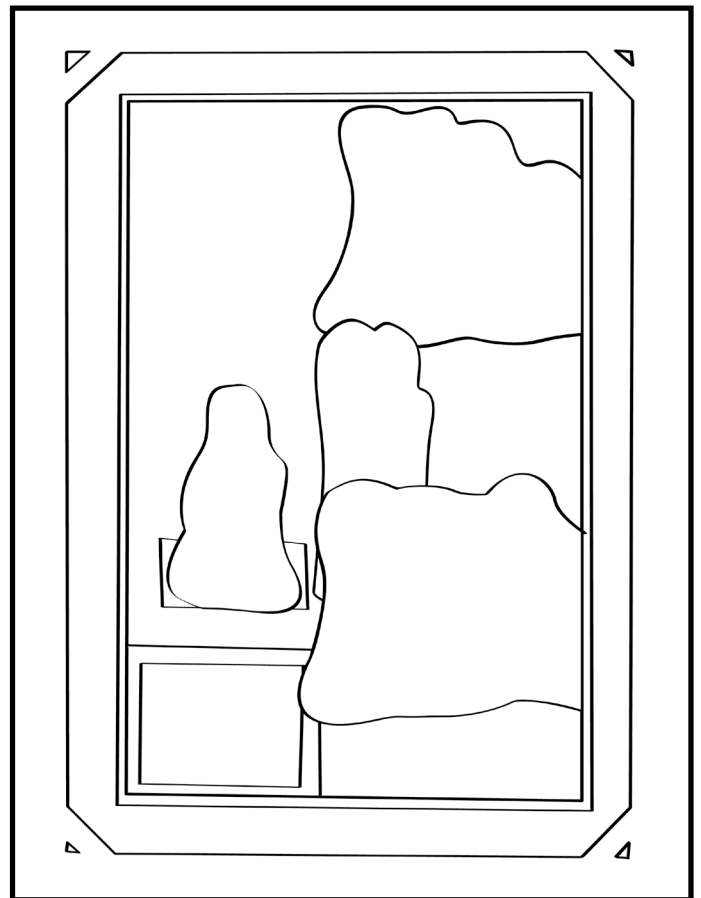


Lámina 2



PANEL DE AZULEJOS

Irán, Isfahan, siglo XVII

Frita cerámica, técnica de cuerda seca

114.9 x 105.4 cm

Colección Nasli M. Heeramanek, donación de Joan Palevsky.

En Isfahan, capital de la dinastía safávida en el siglo XVII, se encuentran edificios que fueron lujosamente decorados con trabajos en azulejos o mosaicos. Una innovación de este periodo, encontrado en palacios y otras estructuras seculares, era el uso de azulejos cuadrados individuales pintados que eran combinados para formar una escena pictórica más grande. Este panel de azulejo es la mitad de un par de enjutas que alguna vez fue puesto sobre un arco en un pabellón palacial conocido como el Hasht Behesht.



RETRATO DE UN PACHÁ TURCO CON ACOMPAÑANTES, LADO DERECHO DE UN MANUSCRITO DE UNA ILUSTRACIÓN DE DOBLE-PÁGINA

Inscrita: "Nigari, esclavo de Selim Khan"

Turquía, c. 1570

Tinta, acuarela opaca, y oro en papel

37.8 x 25.2 cm

Colección de Arte Turco de Edwin Binney III en el Museo de Arte del Condado de Los Angeles.

Desde fines del siglo XVI hasta la formación de la República de Turquía en 1922, los sultanes Otomanos mantenían una fuerte tradición de retratos imperiales. Los retratos otomanos, influenciados por la pintura al óleo europea y las miniaturas persas, entregan información importante sobre la vida y costumbres de la corte. Siendo el lado derecho de una composición de doble página, esta pintura fue creada como un adjunto del retrato de Selim II que estaría ubicado a la izquierda, y que forma parte de la Colección del Museo Aga Khan de Toronto. Los músicos, sirvientes, y cortesanos, quienes son identificados por sus inscripciones, miran hacia la izquierda, hacia el sultán, como muestra de deferencia a su líder gobernante.

ACTIVIDAD 2

UN VIAJE DESDE EL DESIERTO

Objetivos:

- Conocer aspectos generales de la cultura islámica mediante un relato.
- Asociar sentimientos y elementos afectivos de entorno mediante la utilización de recursos plásticos de modelado y de colores presentes en los materiales.
- Usar los elementos de la actividad, modelado y relato, para presentar parte de su imaginario y sentimientos personales.

Obras utilizadas (Ver Anexo 2)

- Aguamanil
- El Disparo Maestro de Bahram Gur

Momentos

Inicio

La actividad se debe dar inicio, con una breve presentación sobre la cultura islámica, aludiendo a formas, características e ideas reconocibles según el nivel de desarrollo de los párvulos.

El relato de presentación de la actividad es el siguiente:

“Hoy les contaré una historia y haremos un juego sobre los musulmanes.

¿Han escuchado hablar alguna vez de ellos?

Los musulmanes habitan en otro lugar de nuestro planeta. En países muy lejanos. Hablan un idioma

distinto, que es muy difícil de entender para nosotros.

El lugar donde ellos viven es muy seco. ¿Han oído ustedes hablar del desierto? Ellos viven en lugares desérticos, donde hay muy poca agua, pocos árboles y plantas y mucho calor, ¿Se imaginan como es vivir ahí? Además, ellos suelen usar un gorro en su cabeza llamado ‘turbante’.”

Para contextualizar a través de imágenes el mundo islámico del Medio Oriente, el/la docente puede mostrar el video del siguiente link:

<https://www.youtube.com/watch?v=9QI52WM0I6c>

Este video que dura 1:53 minutos es un recorrido aéreo por Omán que es un país ubicado al suroeste de Asia, en la costa sureste de la península arábiga. Posteriormente el/ la docente debe proyectar, idealmente, la visita virtual de la exposición “Arte Islámico; Colección del Museo de Arte del Condado de Los Ángeles”, deteniéndose en las piezas “Aguamanil” y “El Disparo Maestro de Bahram Gur” (ver Anexo 2).



A partir de estas piezas debe continuar con el siguiente relato:

“Otra forma de conocer esta cultura tan distante, es por medio de los animales que estaban a su alrededor, ¿A ustedes les gustan los animales? Fíjense en este jarrón, llamado ‘Aguamani’, ¿Se dan cuenta que tiene forma de toro?, esto es porque los musulmanes también tenían toros, igual que nosotros!”

Ahora vean este otro dibujo; es un príncipe musulmán que justo estaba cazando a este animal llamado ‘gacela’, parecido a un siervo y que se caracteriza por correr muy rápido.”

Desarrollo

A continuación el docente contará una historia, apoyándose en la lámina 1 adjunta (Ver Anexo 2).

“Los musulmanes también tienen animales que les ayudan en sus tareas cotidianas. Ellos viajan mucho y como buenos viajeros necesitaban un medio de transporte como el caballo nuestro.

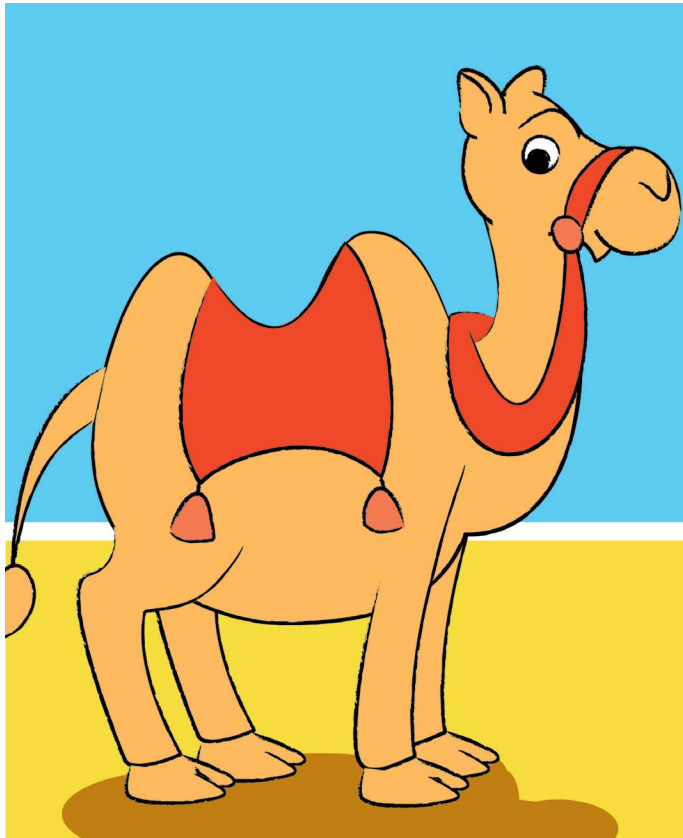


Lámina 1

Este animal, que los acompaña hace muchos años, es el camello. Les contaré la historia de ‘Atef’, un simpático camello que vive en un país musulmán, llamado Marruecos.

Atef es un joven camello muy amigable y el nombre de su dueña es Samira. Atef ayudaba a su dueña en un trabajo que ella tenía. Este trabajo consistía en mostrarle a los turistas las maravillas de su país.

Ustedes quizás no conocen a los camellos. Ellos son muy apacibles, les gusta descansar en los oasis, que son pequeños lugares de vegetación en medio del desierto, y comer paja. Una característica de los camellos son sus dos jorobas; Atef se siente muy orgulloso de sus jorobas, que sirven para que los turistas se sientan más cómodos cuando él los transporta. A Atef le encanta el desierto, se siente muy bien en el calor y le pone contento mirar el horizonte lleno de dunas y con un gran cielo azul.

Sin embargo, en las noches Atef miraba las estrellas y se preguntaba si todos los lugares del mundo serán iguales que su tierra; Atef se preguntaba esto porque veía a los turistas, que eran gente de todos los lugares del mundo, que hablaban de muchas formas, vestían muy raro y, graciosamente, no todos soportaban el calor de su desierto. -Su país debe ser distinto-, pensaba Atef.

Samira, pese a que no podía comunicarse con Atef, adivinaba en sus ojos preguntones el ansia que invadía a Atef en las noches.

Ella, muy agradecida por la ayuda que Atef le brindaba todos los días, consiguió unos pasajes para que ambos pudieran realizar un gran viaje y conocer un lugar muy distinto a su país, unas vacaciones de sueño a un lugar muy lejano y raro. ¡Adivinen donde queda ese lugar!. Samira y Atef estaban a punto de viajar a Chile. Atef estaba muy alegre al ver las imágenes que Samira le mostraba de ese país, largo y angosto, con desiertos, pero también con bosques, lluvia, frío y grandes montañas nevadas.”

A continuación, y luego de revisar las imágenes junto con la historia de Atef, los párvulos deberán desarrollar una actividad de modelado con plasticina.

Actividad

Modelado de camello con plasticina

Primera parte

La actividad de modelado con plasticina, requerirá apoyo visual, en donde el/ la docente expondrá la **lámina 2** (ver **Anexo 2**) de formas volumétricas básicas para que los párvulos desarrollen un modelo a seguir, que presentará la forma de un camello.

La forma volumétrica básica, que servirá para

estructurar el camello, es la esfera y los derivados de esta.

El/ la docente deberá estimular al párvulo para que experimente con los colores de la plasticina.

Los párvulos deberán ocupar colores cálidos (amarillo, rojo, anaranjado) asociables sensorialmente al calor descrito en el cuento.

Adicionalmente se puede solicitar a los párvulos, que hagan una figura más de camello, y que asocien los colores a ocupar con temperaturas ambientales que 'Atef' debería experimentar en nuestro país. **Inducir la asociación de temperaturas frías, presentes en la memoria de los educandos, a los colores relacionables (verde, azul, violeta).**

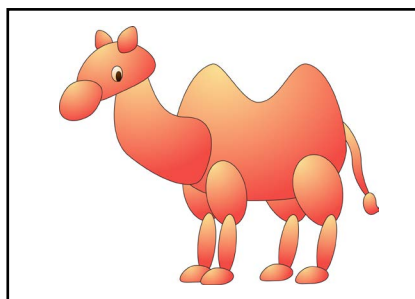
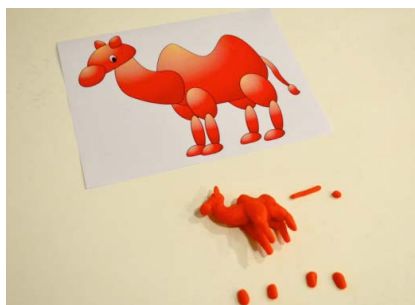
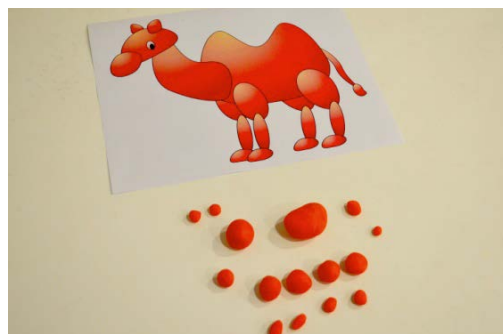


Lámina 2



Segunda parte

Posteriormente el/ la docente invitará a los educandos a realizar el siguiente ejercicio:

“Imaginen que Atef se encuentra en Chile y que algún animal chileno le invita a conocer nuestro país. Este animal puede ser la mascota de ustedes, algún perro o gato, o el animal que a ustedes más les guste.

Ahora podemos hacer este animal, que le enseñará a Atef nuestro país, con plasticina.

Además, piensen que les mostraría este animalito a Atef, donde le invitaría a caminar y que cosas les contaría.”

Cierre

El/ la docente deberá animar a los párvulos a confeccionar un animal a elección. Además, deberán exponer brevemente el nombre del animal, sus características y lo que ellos creen que les contaría a Atef en su paseo.

Adicionalmente, el/ la docente puede ayudar a los niños a encolar sus trabajos.

Sugerencias para el docente:

Se recomienda apoyar el desarrollo de la actividad con una proyección que muestre a los párvulos tanto el sitio de la visita virtual de la exposición, como las láminas adjuntas.

La actividad de modelado, está pensada a partir de una forma básica conducente a generar un control motriz sobre el material y con un plan de estructuración que contribuya a generar una estructura tridimensional más compleja. Finalmente, en el caso del segundo modelado, se sugiere que los párvulos tengan mayor libertad para experimentar con las formas y el material, pero procurando conservar la **organización práctica de parte (esfera) y conjunto (figura de animal)**.

De igual forma, el trabajo con el color, está destinado a fijar una dualidad básica de comprensión estética, como lo es el binomio cromático **cálido-frío**, asociándolo a experiencias cercanas a los educandos.

Es necesario recordar, por parte del docente, el énfasis de los ejercicios de pre-escolares en la experimentación con materiales e incorporación de dinámicas de representación básicas. Por tanto, los ejercicios deben estar centrados en el proceso, no en el resultado.

Finalmente, cabe destacar la necesidad de estimular la **memoria** de los educandos, en tanto sean capaces de rememorar experiencias de entornos naturales y geográficos para contrastar con el descrito en el relato, así como invitar la capacidad de imaginar pequeñas **ficciones** que representen su realidad de forma simple y lúdica.

La pieza destacada **“Aguamanil”** se encuentra en la Sala Andes y la pieza **“El Disparo Maestro de Bahram Gur”** en la Sala Pacífico, en la visita virtual de la exposición **“Arte Islámico; Colección del Museo de Arte del Condado de Los Ángeles”**

Materiales y medios

Materiales:

1. Caja de plasticina de varios colores.
2. Cola fría.
3. Pinceles para encolar.

Medios:

1. Proyector data o monitor.
2. Computador conectado a internet.
3. Láminas impresas de obras del **Anexo 2** (en caso de no ser posible la proyección o visionado del material de apoyo).

Recursos digitales de descarga:

- Recorrido aéreo de Omán:

<https://www.youtube.com/watch?v=9QI52WM0I6c>

- Visita virtual de exposición “Arte Islámico; Colección del Museo de Arte del Condado de Los Ángeles”:

<http://chilexplora.com/chilexplora/panorama/galeriasdearte/ccplmarteamslamico/tour.html>

Bibliografía

Grabar, O. -E. (1996). **Arte y Arquitectura del Islam 650-1250**. Madrid, España: Cátedra.

Maillo Salgado, F. (2013). **Diccionario de Historia Árabe & Islámica**. Madrid, España: Abada.

Michon, J.-L. (2000). **Luces del Islam**. Madrid, España: Jose J. de Olañeta.

Robinson, F. B. (1994). **El Mundo Islámico, Esplendor de una Fe** (Vol. II). Barcelona, España: Ediciones Folio, S.A.

Cruce con planes y programas Mineduc:

Ámbito de Comunicación; Núcleo de aprendizaje de Lenguajes Artísticos. Eje de aprendizaje de "Expresión creativa".

Aprendizajes esperados asociados:

- Expresarse creativamente a través de diferentes manifestaciones artísticas: pintura, modelado, gráfica, teatro, danza, música, poesía, cuentos e imágenes proyectadas.
- Expresar su imaginación y fantasía, diferenciando los aspectos estéticos de algún elemento inspirador, para enriquecer la actividad creativa.
- Inventar poemas, cuentos, canciones, danzas y chistes a partir de temas o situaciones que él o ella propone.

Anexo 2

Lámina 1

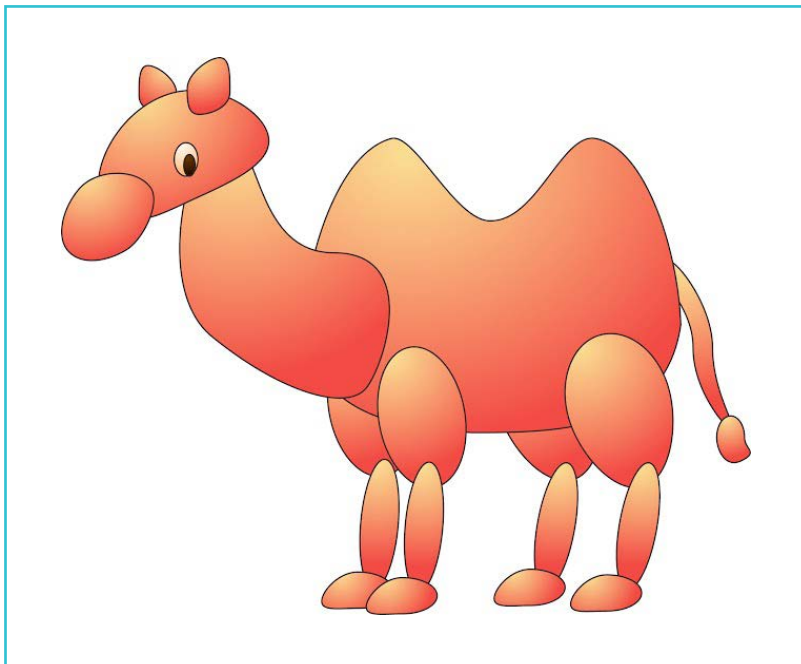
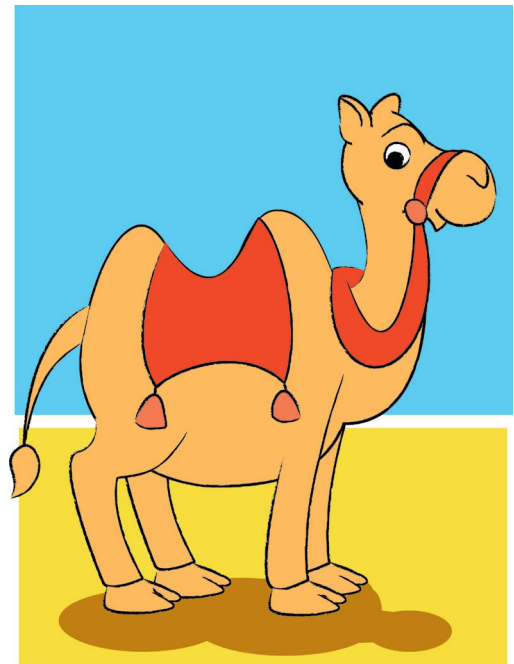


Lámina 2



OBRAS UTILIZADAS



AGUAMANIL

Irán o Afganistán, siglo X

Bronce moldeado y grabado

25.4 x 10.2 cm

Adquirido con fondos otorgados por la Colección Nasli M. Heeramanek, donación de Joan Palevsky.

Contenedores de bronce de este tipo evidencian el alto nivel de pericia técnica y sofisticación existente entre los trabajadores del metal de la era islámica temprana, y probablemente deban ser considerados objetos de lujo. Este ejemplo sigue una tradicional práctica iraní de crear contenedores zoomórficos. Aquí, el artesano ha coronado el cuerpo del aguamanil con una boca en forma de cabeza de toro, lo que debe haber provocado deleite e incluso risa cada vez que se vertía líquido del envase

EL DISPARO MAESTRO DE BAHRAM GUR

Irán, 1825-50

Tinta en papel

31.8 x 41.6 cm

Colección Nasli M. Heeramanek,
Donación de Joan Palevsky.

Esta obra representa la famosa leyenda de Bahram Gur, un príncipe de Irán en la etapa previa a la dinastía islámica sasánida. Siendo desafiado por su concubina favorita, Azada, para demostrar su habilidad como arquero, el príncipe realiza una serie de proezas, incluyendo fijar la pezuña de una gacela a su propia oreja. En ilustraciones de manuscritos anteriores con el mismo protagonista, a menudo aparece Azada montada en su camello, como testigo de las hazañas del príncipe. En la versión actual, sin embargo, el camello se dejó sin terminar, y Azada está totalmente ausente, sugiriendo que esta versión "a la grisalla" (un bosquejo de color gris claro) fue hecha como un estudio, posiblemente para una pintura al óleo o un mural.



GLOSARIO

AGUAMANIL

1. Jarro con pico para echar agua en la palangana o pila donde se lavan las manos, y para dar aguamanos.
2. Palangana o pila destinada para lavarse las manos.

AJEDREZ

Juego entre dos personas, cada una de las cuales dispone de 16 piezas movibles que se colocan sobre un tablero dividido en 64 escaques. Estas piezas son un rey, una reina, dos alfiles, dos caballos, dos roques o torres y ocho peones; las de un jugador se distinguen por su color de las del otro, y no marchan de igual modo las de diferente clase. Gana quien da jaque mate al adversario.

ALÁ

Dios, en árabe.

ALFOMBRA ÁRABE

Al igual que muchas palabras que empiezan por al-, la palabra alfombra (antes alhombra) es de origen árabe (**al-hanbal**). Originalmente el **hanbal** era una cubierta hecha de varios pedazos de pieles, de manera de tapiz o estera.

ALICATADO

1. Obra de azulejos.
2. El alicatado es la acción de revestir un suelo o una pared con azulejos. Es una labor que realiza el albañil.

ANICÓNICO

(Aniconismo) es la práctica o creencia de evitar o rehuir las imágenes de seres divinos, profetas y otros personajes religiosos respetados o, más allá de la religión, la falta de representación de seres humanos o seres vivos. El término anicónico se puede utilizar para describir la ausencia de representaciones gráficas en un sistema particular

de creencias, sin importar si existe un reglamento en su contra.

ARABIA SAUDITA

Denominada oficialmente el Reino de Arabia Saudí es una monarquía de Oriente Medio en la península arábiga

ARTES DECORATIVAS

Son las llamadas artes auxiliares, que sirven para revestir y se subordinan a otras artes como la arquitectura. Su carácter no es funcional, sino que su cometido es embellecer.

ARTE PERSA

Tiene una estrecha relación con la poesía así como con el pensamiento religioso y filosófico. Mil años de desarrollo literario corroboran que los Persas destacan sobre otras culturas como los más poetas e imaginativos. Esta característica de desbordante imaginación se traslada a sus obras de arte en todas sus manifestaciones artísticas.

En la pintura los persas fueron hábiles maestros en la elaboración de miniaturas, pero también fueron capaces de desarrollar obras monumentales con asombrosa ingeniosidad y alardes técnicos. Lograron el equilibrio e incluso en las obras con intrincados motivos decorativos. Demostraron tener una habilidad en la reducción de imágenes a sus términos más simples sin perder la expresividad.

ATAURIQUE

1. Ornamentación árabe de tipo vegetal.
2. El arabesco o ataurique se refiere al adorno de formas geométricas y patrones extravagantes que imita formas de hojas, flores, frutos, cintas, animales, y aparecen casi siempre en las paredes de ciertas construcciones árabes, como las mezquitas.

BACKGAMMON

Juego de mesa para dos jugadores que aúna el azar con profundos conocimientos estratégicos. El objetivo es conseguir sacar las 15 fichas del tablero antes que el jugador rival. Actualmente se encuentra expandido en prácticamente todo el mundo.

CALIFA

Del árabe *Khalifa*, que significa sustituto o sucesor (del Profeta Mahoma); el título que utilizaban los gobernantes del islam temprano.

CALIGRAFÍA CÚFICA

La caligrafía cúfica es un estilo de caligrafía árabe considerado el más antiguo tipo de escritura en este idioma, desarrollado en la ciudad de Kufa de la cual toma el nombre, actualmente en Irak, a partir de una modificación del alfabeto sirio antiguo y utilizada para escribir los primeros ejemplares del Corán.

Esta escritura consta de líneas rectas y ángulos, con frecuencia alargados horizontal y verticalmente, a menudo ornamentaciones como motivo decorativo. Se encuentra presente en numerosos monumentos, monedas, utensilios cotidianos e incluso en la actual bandera de Irak.

CALIGRAFÍA NASJI

Es el estilo más básico, derivado de la antigua cursiva preislámica y de las reglas ideadas por Ibn Muqla. Debe su nombre al hecho de que se desarrolló con la intención de ser una caligrafía rápida y clara al mismo tiempo, para utilizarla en la copia de manuscritos. El nasj es el estilo en el que se basan las letras de imprenta en la mayoría de las lenguas que emplean caracteres árabes, así como el que utilizan las máquinas de escribir y los ordenadores. De él derivan la mayoría de los estilos caligráficos.

COLOR CÁLIDO

Se refiere a las radiaciones del espectro luminoso

que presentan las máximas longitudes de onda (rojo, naranja, amarillo) que producen una reacción subjetiva percibida como temperatura.

COLOR FRÍO

A diferencia de los llamados cálidos, los colores fríos se sitúan en el sector del espectro correspondiente a las longitudes de onda mínimas, próximas al ultravioleta (violeta, índigo, azul), identificándose en la percepción visual con sensaciones de temperatura, opuestas a las de los colores cálidos.

COMPOSICIÓN

1. Arte de agrupar las figuras y accesorios para conseguir el mejor efecto, según lo que se haya de representar.
2. Organización estructural voluntaria de unidades visuales en un campo dado, de acuerdo con leyes perceptuales, con vistas a un resultado integrado y armónico.

CORÁN

Literalmente “recitación”; el libro sagrado del Islam.

CULTURA

Conjunto de modos de vida y costumbres, conocimientos y grado de desarrollo artístico, científico, industrial, en una época, grupo social, etc.

DISEÑO

Bosquejo de alguna cosa, trazo, delineación de una figura o un objeto. (Léxico)

Diseño Textil: se relaciona con el conocimiento de fibras, hilados, tramado, teñido y gráfica para la fabricación de telas.

IDENTIDAD

Conjunto de rasgos propios de un individuo o de una colectividad que los caracterizan frente a los demás.

FIGURA

1. Del latín **figura**, forma aparente de un cuerpo (de **figo**, formar).
2. Cosa que representa o significa otra.

FICCIÓN:

Del latín **factio**, que en sentido propio significa acción de modelar y luego, en general, acción de fabricar; en sentido figurado, acción de inventar, de representaren la imaginación, o de fingir.

GEOMETRÍA SAGRADA

Es el conjunto de conocimientos, hipótesis y tradiciones usadas en la planificación y construcción de estructuras religiosas como catedrales, templos, mezquitas, monumentos religiosos altares, tabernáculos; así como en espacios de culto y en la factura de arte sacro. En todas esas actividades, es frecuente la atribución significados simbólicos y sagrados a ciertas relaciones y formas geométricas.

GUIÓN

Escrito en que breve y ordenadamente se han apuntado algunas ideas o cosas con objeto de que sirva de guía para determinado fin.

HADIZ

Un hadiz o jadiz literalmente significa un dicho o una conversación, que para el Islam representa los dichos y las acciones del profeta Mahoma relatadas por sus compañeros y compiladas por aquellos sabios que les sucedieron.

HÉGIRA

Emigración del Profeta y sus seguidores desde La Meca a Medina en el año 622 d.C. Este evento también marcó el inicio del calendario musulmán.

IMPERIO OTOMANO

Dinastía turca que gobernó Anatolia y luego gran parte de Europa oriental y el Medio Oriente, 1281 - 1736.

ISLAM

Palabra árabe que significa sometimiento (a Dios), además de ser el nombre de la religión fundada bajo el liderazgo del profeta Mahoma. También denota a la comunidad musulmana.

IRÁN

Cuyo nombre oficial es República Islámica de Irán. Es un estado de Oriente Medio y Asia Occidental.

KAABA

Santuario en forma de cubo ubicado en la Meca (dentro del patio central de la Gran Mezquita). Es el punto focal de la oración y el peregrinaje musulmanes.

LACERÍA

Conjunto de lazos, especialmente en labores de adorno.

LA MECA

Ciudad natal del profeta Mahoma. Constituye la ciudad santa más importante del islam, siendo el lugar de peregrinación de millones de musulmanes que anualmente cumplen con su visita a la Kaaba.

LITERATURA

Arte que tiene como materia el lenguaje.

MAHOMA

Profeta del Islam. Nacido en la ciudad de La Meca, su padre falleció antes de su nacimiento y su madre durante su juventud. Huérfano, Mahoma crece al cuidado de su tío y junto a su primo Ali. En su juventud se casa con Jadiya. Es en este período y durante uno de sus habituales retiros espirituales que a Mahoma le es revelado el mensaje de Dios por intermedio del Arcángel Gabriel. Este mensaje dará vida a la revelación islámica y será fundamento del Islam.

MEDINA

Una Medina (del árabe hispánico *madína*, y este del árabe clásico *mad nah*) es, en una ciudad árabe, el nombre que se le da a un barrio antiguo.

Tradicionalmente eran el núcleo principal de las ciudades, y en ellas se agrupaban generalmente edificios como la Mezquita Mayor, la Madraza, la Alcaicería, el zoco y las más importantes calles comerciales.

Una de las Medinas más famosas es la de la ciudad marroquí de Fez, siendo considerada Patrimonio de la Humanidad por la UNESCO.

MEZQUITA

Cualquier lugar de culto comunitario musulmán.

MIHRAB

Nicho para oraciones en una mezquita o en otra estructura religiosa, enfatizando la dirección en que se debe orar.

MEMORIA

Facultad psíquica por medio de la cual se retiene y recuerda el pasado.

MODELADO

Acción y efecto de modelar.

MONTAJE

Acción de juntar, o forma en que son juntadas para formar un todo las partes inicialmente separadas.

MUSEO

Institución, sin fines de lucro, abierta al público, cuya finalidad consiste en la adquisición, conservación, estudio y exposición de los objetos que mejor ilustran las actividades del hombre, o culturalmente importantes para el desarrollo de los conocimientos humanos.

NASTALIQ

Una de las cuatro escrituras importantes de la caligrafía islámica, junto a las de Tumar, Ghubar y Taliq.

NAZARÍES

Gobernantes del Reino Español de Granada, 1230-1492.

OASIS

Sitio con vegetación y a veces con manantiales, que se encuentra aislado en los desiertos arenosos de África y Asia.

OTOMANOS

Dinastía turca que gobernó Anatolia y luego gran parte de Europa oriental y el Medio Oriente, 1281-1924.

PARTE

Porción indeterminada de un todo.

PATRIMONIO

1. Suma de los valores asignados, para un momento de tiempo, a los recursos disponibles de un país, que se utilizan para la vida económica.
2. Conjunto de bienes pertenecientes a una persona natural o jurídica, o afectos a un fin, susceptibles de estimación económica.

PATRÓN

Modelo que sirve de muestra para sacar otra cosa igual.

PEDAGOGÍA TEATRAL

La Pedagogía Teatral se ha convertido en una alternativa metodológica para los procesos de enseñanza-aprendizaje, insertándose en distintos campos del saber, asociados principalmente al estudio del lenguaje, las comunicaciones y la educación artística. El triángulo que se produce al considerar: educación, pedagogía y arte, arroja la necesidad de encontrar una metodología que

aúne estos tres conceptos. Siendo el teatro la manifestación artística en que se funda este estudio, se conecta a los ideales y objetivos planteados por la educación artística.

PENÍNSULA ARÁBIGA

Territorio mayormente desértico a excepción del Hiyaz o Arabia Feliz. Su ubicación estratégica la convierte en un espacio natural de intercambio entre Oriente y Occidente. Albergó a numerosas culturas que fueron capaces de comunicarse por medio de una verdadera red de rutas y caravanas de comercio de todo tipo de productos, ideas y culturas.

QIBLA

Dirección de la oración en el Islam, hacia La Meca y la Kaaba.

RAMADÁN

Noveno mes del año lunar de los mahometanos, quienes durante sus 30 días observan riguroso ayuno.

RELIGIONES MONOTEÍSTAS

Las religiones monoteístas más extendidas son, en orden estimado de seguidores, el cristianismo, islam, sijismo, judaísmo y zoroastrismo.

REZO

Acción de rezar

SULTÁN

1. Emperador de los turcos.
2. Príncipe o gobernador mahometano.

TERRITORIO

Porción de la superficie terrestre perteneciente a una nación, región, provincia, etc.

TIMÚRIDA

Dinastía del centro de Asia, que gobernó el Gran Irán, 1370-1507.

TIRAZ

Taller musulmán dedicado a la confección de tejidos de lujo, adornados con hilatura de oro, que eran empleados en ceremonias reales.

TRIDIMENSIONAL

De tres dimensiones.

TROPAS

Grupo o muchedumbre de gente reunida con un fin determinado.

JENÍZARAS

Soldado de infantería, y especialmente de la Guardia Imperial turca, reclutado a menudo entre hijos de cristianos.

TURBANTE

Tocado propio de las naciones orientales, que consiste en una faja larga de tela rodeada a la cabeza.

TURQUÍA

De forma oficial la República de Turquía es un país soberano transcontinental ubicado en Asia y Europa que se extiende por toda la península de Anatolia y Tracia en la zona de los Balcanes.

UMMA

Comunidad de los musulmanes fundada por el profeta Mahoma en Medina. Vínculo de relación solidaria y fraternal que sustituye el lazo sanguíneo de las tribus y lo reemplaza por una nueva forma de organización política y social, la cual se asienta en la fe. El jefe de la Umma es Dios, Alá, y su representante es el profeta.

Bibliografía del Glosario

Brown, P., & Robinson, F. (1994). **Atlas Culturales del Mundo. EL MUNDO ISLÁMICO. Esplendor de una Fé. Volumen II.** Edición Folio.

Catálogo Lo Terrenal y lo Divino. ARTE ISLÁMICO. Siglos VII al XIX Colección del Museo de Arte del Condado de Los Ángeles.

Crespi, I., & Ferrario, J. (1995). **Léxico Técnico de las Artes Plásticas.** Buenos Aires: Edición Buenos Aires EUDEBA.

<http://etimologias.dechile.net/>. (n.d.).

<http://historiadelarten.com/>. (n.d.).

<http://www.portaldearte.cl/educacion/basica/7to/>. (n.d.).

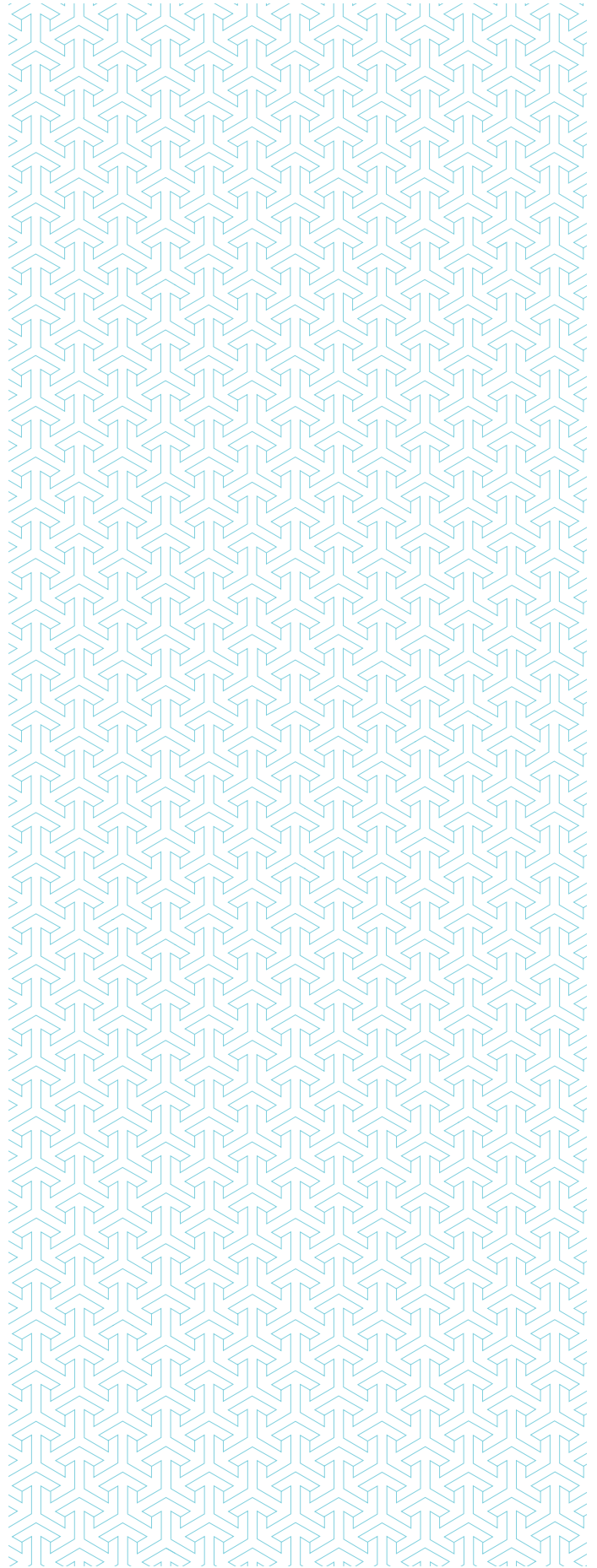
<http://www.rae.es/>. (n.d.).

<http://www.todacultura.com/movimientosartisticos/>. (n.d.).

Rivara, M. J. (2002). **“Pedagogía Teatral; una metodología aplicada al arte escénico en los colegios artísticos”. Memoria para optar al grado de Licenciada en Actuación y el Título Profesional de Actriz.** Santiago de Chile: PUC.

Riveros, M. (2015). **Textos de Salas de Exposición Arte Islámico** . Santiago de Chile: Centro Cultural La Moneda.

Sourieau, É. (1998). **Diccionario Akal de Estética.** Madrid, España: Akal Editorial.



CRÉDITOS CUADERNOS EDUCATIVOS

Equipo de didáctica y desarrollo de contenidos

Horacio Valdés Galaz.

Encargado de Recursos
Área Educativa
Centro Cultural La Moneda.

Jorge González Meza.

Productor Área Educativa
Centro Cultural La Moneda.

Romina Salas Rojo.

Asistente Área Educativa
Centro Cultural La Moneda.

Vicente Labayru Magofke.

Mediador Área Educativa
Centro Cultural La Moneda.

Gabriel Hoecker Gil.

Mediador Área Educativa
Centro Cultural La Moneda.

Alex Meza.

Coordinador Área Educativa
Centro Cultural La Moneda

Diseño gráfico

Paola Irázabal Gutierrez.

CRÉDITOS DE LA EXPOSICIÓN

Organización

Centro Cultural Palacio La Moneda
Museo de Arte del Condado de Los Ángeles

Desarrollo de contenidos curatoriales

Daniela Berger.

Coordinadora de Área de Exposiciones
Centro Cultural La Moneda

Manuela Riveros.

Investigación
Área de Exposiciones Centro Cultural La Moneda

CRÉDITOS IMÁGENES

Museo de Arte del Condado de Los Ángeles

DATOS PARA EL PROFESOR

Reserva una Visita Guiada + Taller para tu curso

FONO: 23556558

de 9.30 a 14.00 hrs.

reservas@centroculturallamoned.cl

Te invitamos a conocer la interesante Colección de Educación Artística de nuestro Centro de Documentación de las Artes Visuales.

Infórmate de toda la programación del Centro Cultural La Moneda a través de

www.centroculturallamoned.cl

ESTIMADO PROFESOR TU OPINIÓN ES MUY VALIOSA PARA NOSOTROS AGRADERÍAMOS RESPONDER ESTA BREVE ENCUESTA

[RESPONDER ENCUESTA](#)

CENTRO

CULTURAL

LA MONEDA

LACMA

